

Atitudes e Comportamentos dos Portugueses face à Água

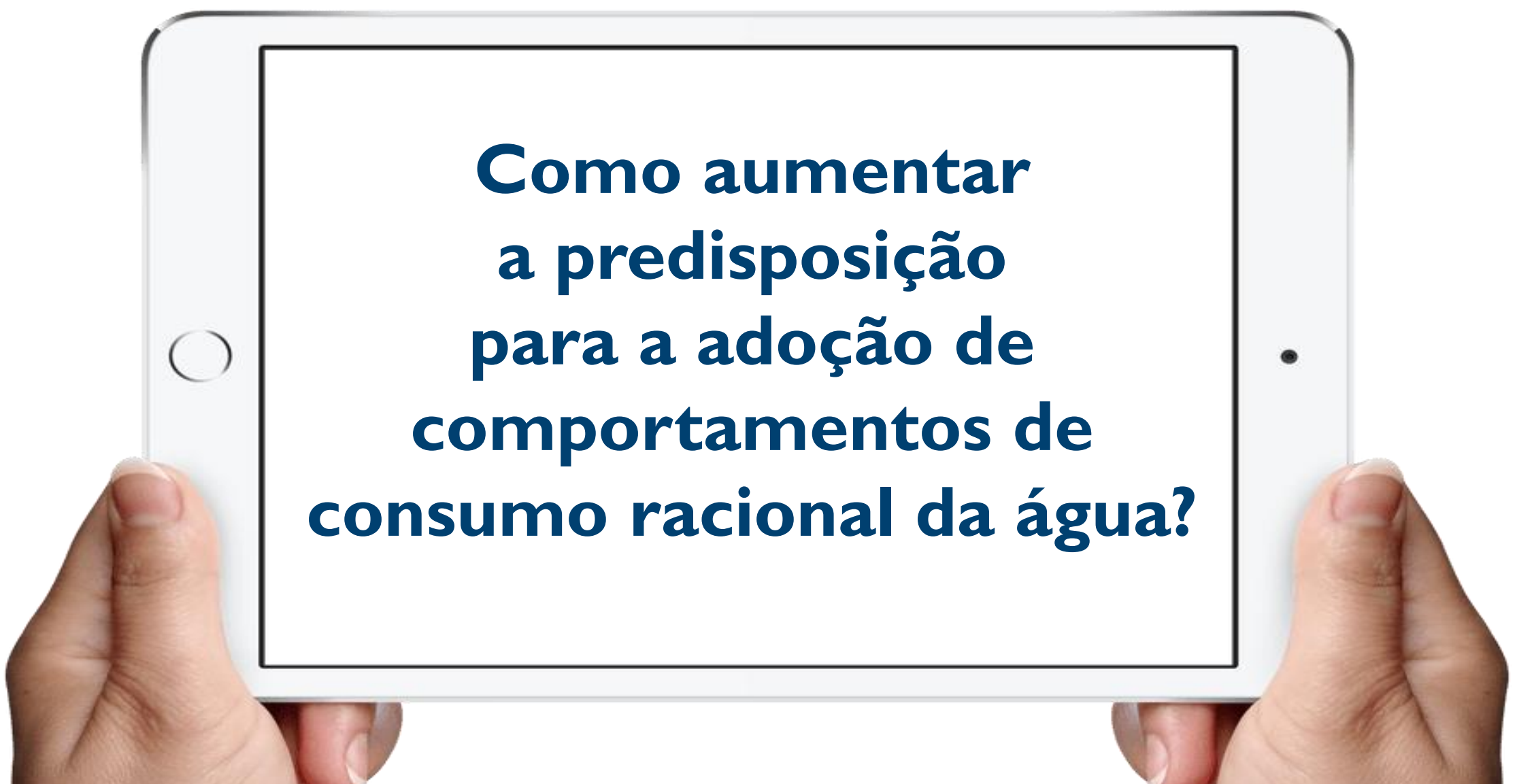
Relatório Quali-Quantitativo

FICHA
TÉCNICA



**COMO FOI
EFETUADA A
PESQUISA?**

O QUE SE QUER OBTER: PERGUNTA CHAVE



**Como aumentar
a predisposição
para a adoção de
comportamentos de
consumo racional da água?**

TÉCNICAS DE PESQUISA

A pesquisa foi efetuada com recursos a duas técnicas:



FOCUS GROUP

**I SESSÃO EM
LISBOA**



**INQUIRÇÃO
QUANTITATIVA**

**1662 INQUÉRITOS
ONLINE**

CARACTERÍSTICAS DA PESQUISA QUANTITATIVA



UNIVERSO

Cidadãos Residentes em Portugal, com acesso frequente a internet.



TÉCNICA DE PESQUISA

Inquirição Web baseada em inquérito estruturado.



AMOSTRA

Inicial: 1000 (inquirição online)
Final: 1662 (inclui 662 oriundos do portal da água – www.portaldaagua.pt)



AMOSTRAGEM

Amostragem: Aleatória com estratificação por género, idade e tipo de localidade da residência, (urbana, semiurbana e rural).



DATAS

A inquirição online decorreu entre 10 e 15 de abril; o inquérito esteve disponível no portal da água entre 22 de março e 15 de abril.



CONTROLO DE QUALIDADE

Realização em permanência pela equipa de acompanhamento online.



VALIDAÇÃO ESTATÍSTICA

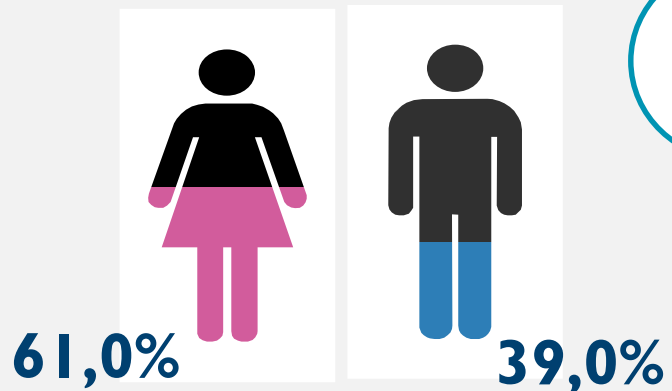
Intervalo de confiança: 95%
Erro amostral: +/- 2,4%



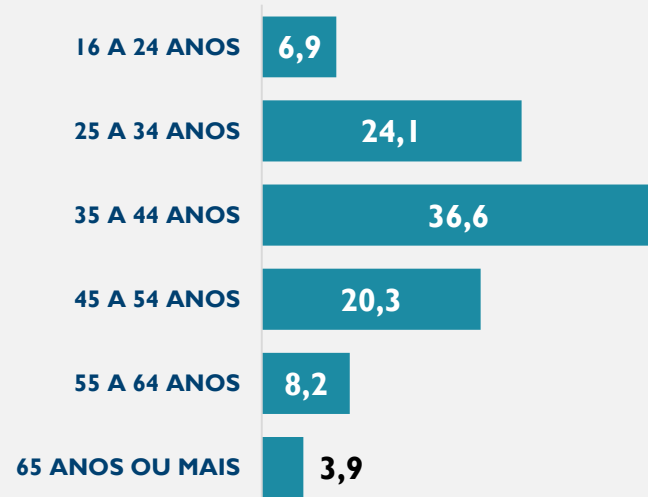
TRATAMENTO ESTATÍSTICO

Todos os dados foram tratados informaticamente. As perguntas abertas foram codificadas individualmente. Foram utilizadas as seguintes técnicas estatísticas: Análise univariada e bivariada.

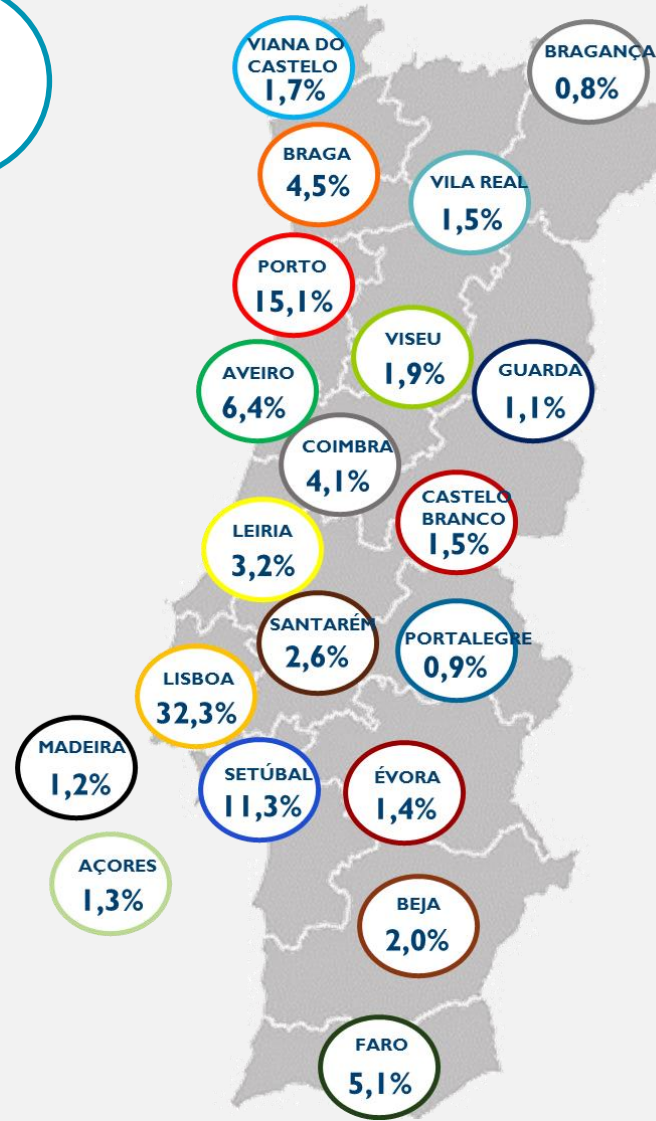
REPARTIÇÃO POR GÉNERO (%)



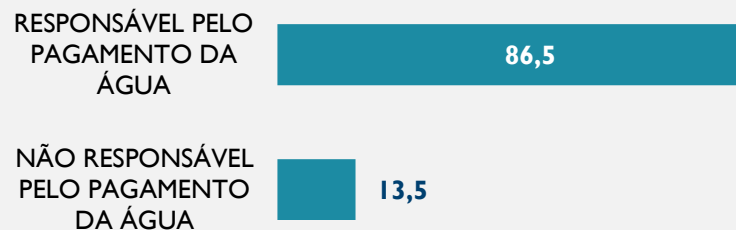
REPARTIÇÃO POR IDADE (%)



CARACTERÍSTICAS SÓCIO DEMOGRÁFICAS



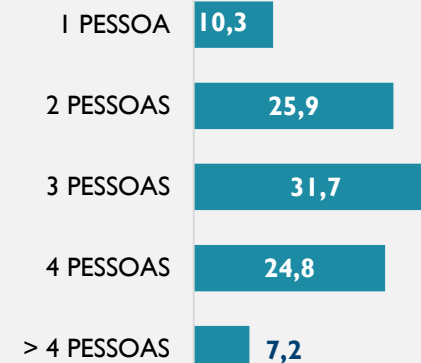
REPARTIÇÃO POR PESSOA RESPONSÁVEL PELO PAGAMENTO DA ÁGUA (%)



CARACTERÍSTICAS
SÓCIO
DEMOGRÁFICAS

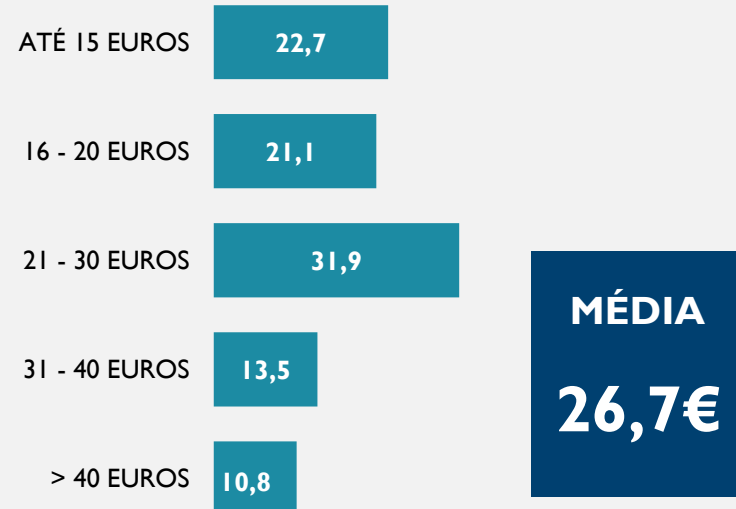


REPARTIÇÃO POR AGREGADO FAMILIAR (%)



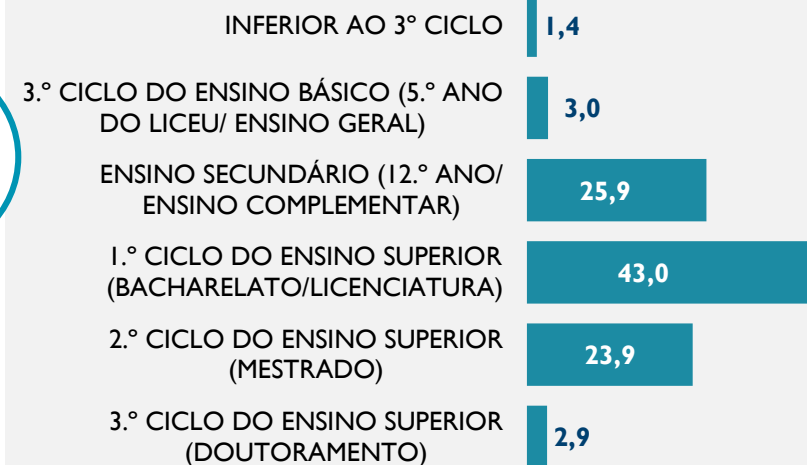
MÉDIA
3,0

REPARTIÇÃO POR GASTO MENSAL DE ÁGUA (%)



MÉDIA
26,7€

REPARTIÇÃO POR HABILITAÇÕES (%)



**RESULTADOS
OBTIDOS**



**QUE
INFORMAÇÃO
FOI
RECOLHIDA?**

A

ENVOLVIMENTO COM A ÁGUA

- 
- 1. CONVICÇÕES PREVALECENTES**
 - 2. PREOCUPAÇÃO COM A ÁGUA**
 - 3. VALORIZAÇÃO DA ÁGUA**

I. Convicções prevaletentes



“Eu mais facilmente voltava aos primórdios com a água, do que com o deixar de ter eletricidade, para mim. Eu sem eletricidade não faço uma série de coisas. Eu em minha casa por exemplo não consigo cozinhar sem eletricidade, eu não tenho nada a gás. Eu não consigo aquecer a casa sem eletricidade.”

**É POSSÍVEL
ENCONTRAR
ALTERNATIVAS
À ÁGUA
CANALIZADA**

5

**CONVICÇÕES
PREVALECENTES
NEGATIVAS FACE
À
SENSIBILIZAÇÃO
PARA A ÁGUA**

1

**A ÁGUA
É UM RECURSO
DE FÁCIL
ACESSO**

“Basta abrir a torneira e a água está lá. Não damos pela falta dela.”

2

**A ÁGUA É UM
RECURSO
SEMPRE
DISPONÍVEL**

3

**A ÁGUA
É UM
RECURSO
BARATO**

“Todas as outras bebidas são muito mais caras. Um litro de água custa 40 centimos, 50 centimos e um litro de Whisky custa conforme, o mais barato se calhar já falo para aí 5€ vá.”

4

**A ÁGUA
É UM
RECURSO
ABUNDANTE**

“Não é uma bebida produzida pelo homem. É abundante e temos sempre.”

AS CONVICÇÕES PREVALECENTES DEMONSTRAM A **EXISTÊNCIA DE DISSONÂNCIA ENTRE AS ATITUDES E OS COMPORTAMENTOS**, PELO QUE IMPORTA **MINIMIZAR ESTE DESVIO**



OS PARTICIPANTES RECONHECEM A IMPORTÂNCIA DA ÁGUA

MAS ...

VALORIZAM MENOS QUE A ELETRICIDADE



OS PARTICIPANTES RECONHECEM OS PROBLEMAS DE ESCASSEZ

MAS ...

NÃO REVELAM PRÁTICAS ATIVAS DIÁRIAS DE POUPANÇA



OS PARTICIPANTES VALORIZAM O RECURSO ÁGUA

MAS ...

RECONHECEM QUE SÓ SE PREOCUPAM QUANDO HÁ FALHAS



OS PARTICIPANTES DEMONSTRAM CONSCIENCIALIZAÇÃO AMBIENTAL

MAS ...

RECONHECEM QUE PRATICAM DESPERDÍCIO



OS PARTICIPANTES RECONHECEM QUE O PREÇO RELATIVAMENTE BAIXO NÃO CORRESPONDE AO VALOR

MAS ...

NÃO ESTÃO DISPONÍVEIS PARA SUPORTAR AUMENTO DE PREÇO COMO FORMA DE RACIONALIZAR A UTILIZAÇÃO



OS INQUIRIDOS REVELAM 5 PREOCUPAÇÕES CENTRAIS FACE À GESTÃO DA ÁGUA

01

ASSEGURAR QUALIDADE DA
ÁGUA CANALIZADA

“Eu preocupo-me muito com a qualidade da água.”

02

CONTRARIAR A ESCASSEZ DE
ÁGUA POTÁVEL

“A minha única preocupação é um dia mais tarde a escassez.”

03

MELHORAR A QUALIDADE DA
ÁGUA DE RIOS/ MARES

“A mim preocupa-me é a exterior. O rio, o mar. Porque faz tudo parte do ciclo e cada vez está mais suja, cada vez tem mais questões.”

04

DIMINUIR A UTILIZAÇÃO SEM
PREOCUPAÇÃO DE POUPANÇA

“Porque como são preços baixos nós temos tendência a desvalorizar e a desperdiçar mais.”

05

HARMONIZAR A QUALIDADE NOS
VÁRIOS TERRITÓRIOS

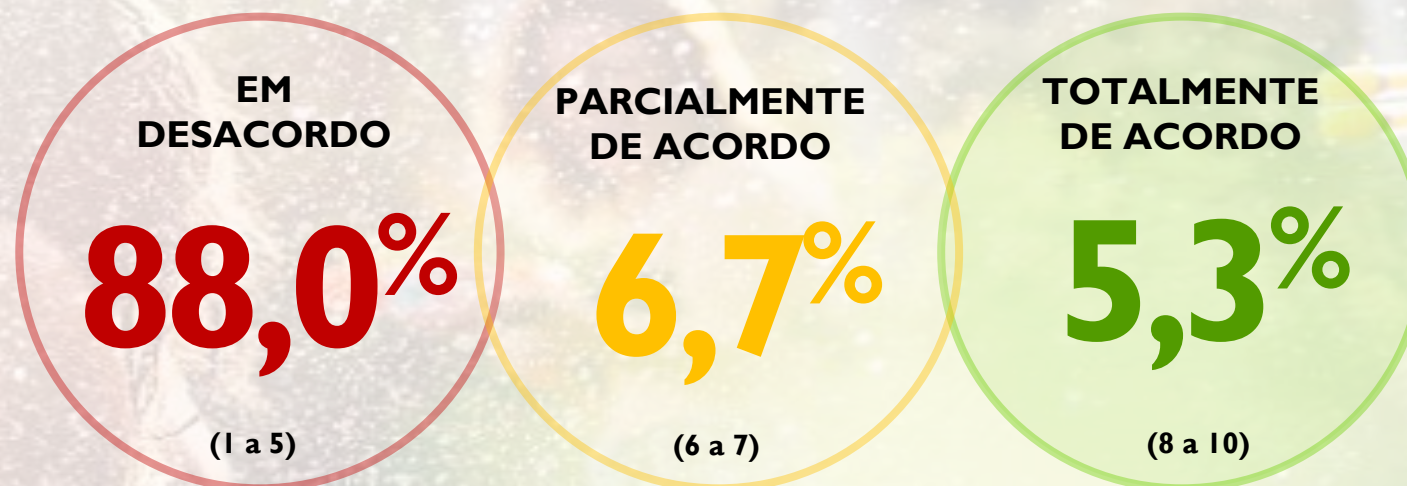
“Tenho que me sujeitar aquilo que a minha câmara municipal ou os meus SMAS querem. Eu tenho o exemplo, na minha zona no caso de Cascais a água é muito boa e bebo água perfeitamente, quando vou de férias para a minha terra e não consigo beber água.”



A MAIORIA DOS INQUIRIDOS JÁ **ASSIMILOU** QUE A ÁGUA É UM BEM COMUM, NÃO RECONHECENDO O DIREITO DE UTILIZAÇÃO ARBITRÁRIO

AS PESSOAS TÊM O DIREITO DE UTILIZAR A ÁGUA DA FORMA QUE QUISEREM

“Mas por exemplo o meu marido nunca faz isso, e ele paga a água não é? A água custa-lhe dinheiro, mas ele não dá valor a isso. Não dá valor por estar a gastar água.”



16-24 ANOS	83,5	12,2	4,3
25-34 ANOS	86,3	6,7	7,0
35-44 ANOS	87,5	6,9	5,6
45-54 ANOS	90,2	6,2	3,6
55-64 ANOS	89,7	5,1	5,1
MAIS DE 64 ANOS	95,3	1,6	3,1

Base: Total de inquiridos (n=1662)

P3. Na lista seguinte selecione o ponto da escala que melhor corresponde à sua forma de pensar. Escala de 1= Discordo totalmente a 10= Concordo totalmente

A MAIORIA DOS INQUIRIDOS CONSIDERA QUE **EXISTE UTILIZAÇÃO EXCESSIVA DE ÁGUA**

“Nós não damos valor. Quantos de nós não deixamos, eu tento não fazer isso, mas às vezes estou a lavar os dentes e é só um bocadinho de nada, quantas pessoas não deixam a água a correr, ou então por exemplo no autoclismo.”

OS INQUIRIDOS ASSUMEM QUE ESTÃO A EXCEDER-SE NO USO ABUSIVO DA ÁGUA



16-24 ANOS	13,0	20,9	66,1
25-34 ANOS	13,5	24,9	61,6
35-44 ANOS	16,6	20,6	62,8
45-54 ANOS	18,0	22,5	59,5
55-64 ANOS	17,6	20,6	61,8
MAIS DE 64 ANOS	31,3	10,9	57,8

Base: Total de inquiridos (n=1662)

P3. Na lista seguinte seleccione o ponto da escala que melhor corresponde à sua forma de pensar. Escala de 1= Discordo totalmente a 10= Concordo totalmente

A MAIORIA DOS INQUIRIDOS JÁ ASSOCIA ÁGUA A ESCASSEZ

O PLANETA TERRA SERÁ SEMPRE ABUNDANTE EM ÁGUA

“Na África do Sul há uma cidade, na Cidade do Cabo já cortaram mesmo, já está a haver fatalidades e doenças à custa disso.”

EM
DESACORDO

83,3%

(1 a 5)

PARCIALMENTE
DE ACORDO

8,4%

(6 a 7)

TOTALMENTE
DE ACORDO

8,2%

(8 a 10)

16-24 ANOS
25-34 ANOS
35-44 ANOS
45-54 ANOS
55-64 ANOS
MAIS DE 64 ANOS

80,0
82,3
85,9
82,0
85,3
75,0

13,0
8,7
7,6
8,6
5,9
10,9

7,0
6,0
6,6
9,5
8,8
14,1

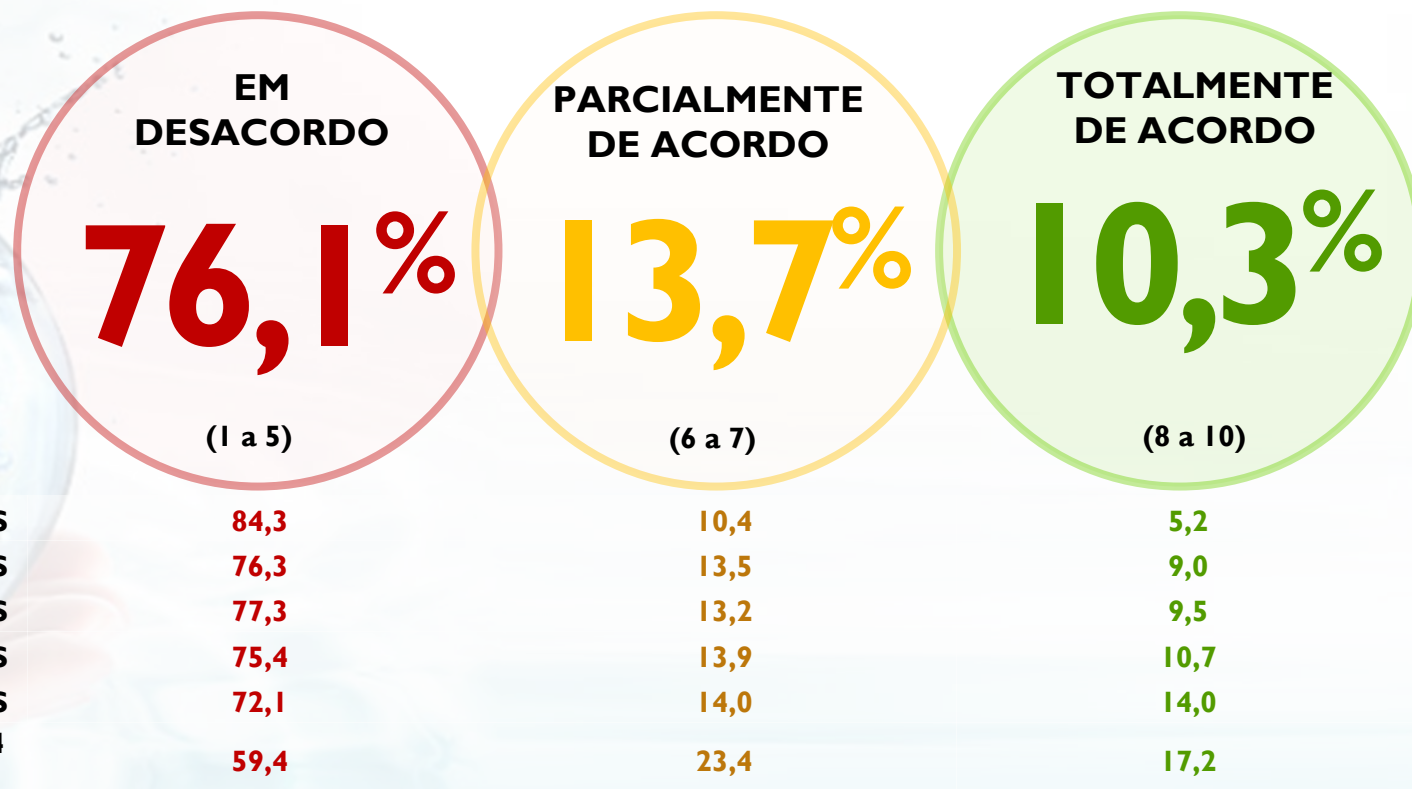
Base: Total de inquiridos (n=1662)

P3. Na lista seguinte seleccione o ponto da escala que melhor corresponde à sua forma de pensar. Escala de 1= Discordo totalmente a 10= Concordo totalmente

A ASSOCIAÇÃO ENTRE CRISE ECOLÓGICA E ESCASSEZ DE ÁGUA É ESTABELECIDA PELA MAIORIA DOS INQUIRIDOS

ALGUMAS PESSOAS TÊM EXAGERADO MUITO A IDEIA DE QUE EXISTE UMA CRISE ECOLÓGICA ASSOCIADA À FALTA DE ÁGUA

“Estou a pensar que ainda há dois meses atrás as nossas albufeiras estavam quase secas. É um problema sério. Antes não era assim, pelo que algo está a provocar esta alterações, mesmo que exista quem defenda o contrário”



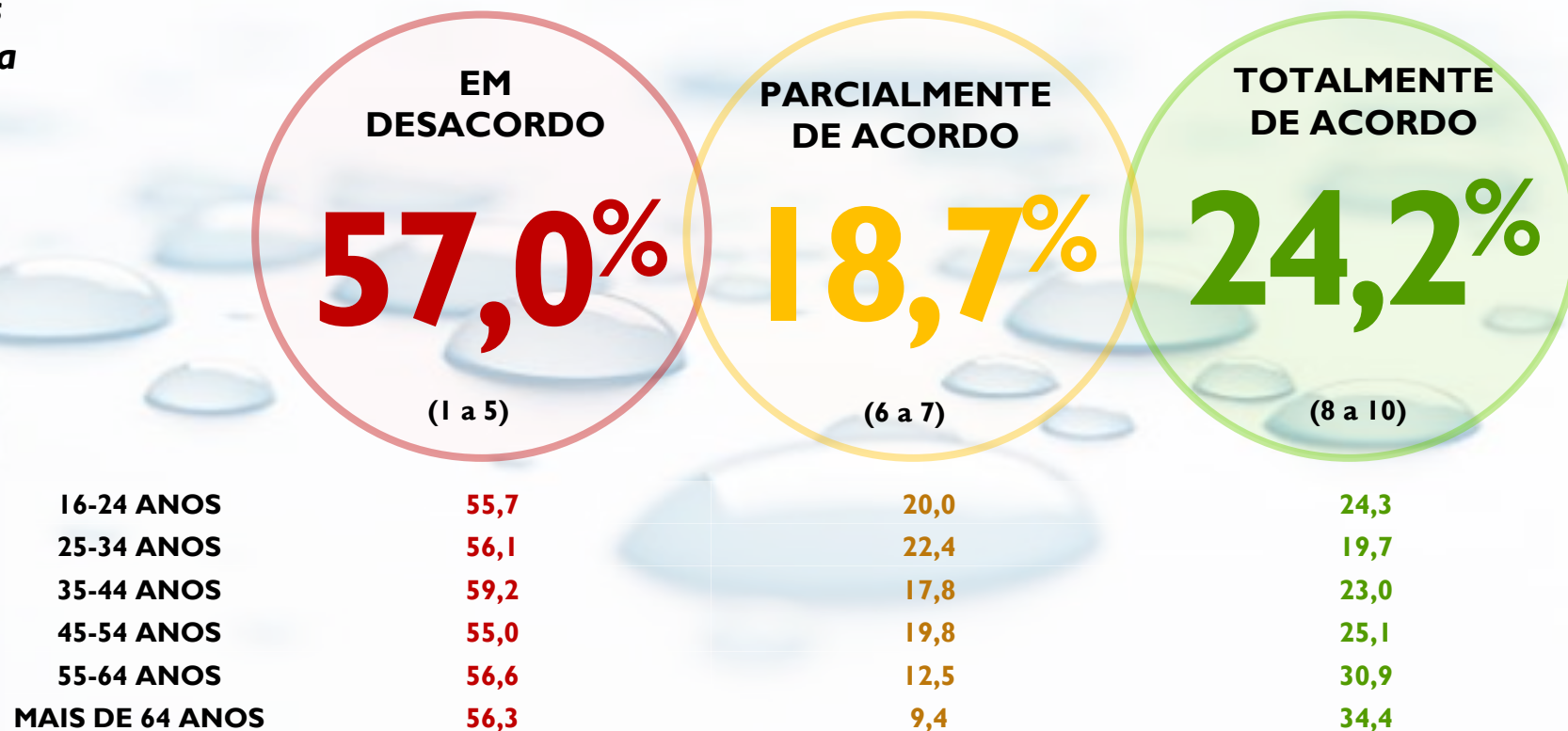
Base: Total de inquiridos (n=1662)

P3. Na lista seguinte seleccione o ponto da escala que melhor corresponde à sua forma de pensar. Escala de 1= Discordo totalmente a 10= Concordo totalmente

57% RECONHECEM QUE A ÁGUA NÃO É VALORIZADA EM FUNÇÃO DA SUA VERDADEIRA IMPORTÂNCIA E ESCASSEZ

“Às vezes não temos mesmo de facto uma consciencialização do valor dos produtos para nós e que neste caso a água. Porque realmente nunca sentimos falta dela, ou por exemplo no caso que o colega deu, podemos sentir a sede e estarmos mesmo a precisar de água e depois como bebemos o copo de água, pronto estamos satisfeitos.”

A MAIORIA DAS PESSOAS VALORIZA A ÁGUA POR SER UM BEM ESCASSO



Base: Total de inquiridos (n=1662)

P3. Na lista seguinte seleccione o ponto da escala que melhor corresponde à sua forma de pensar. Escala de 1= Discordo totalmente a 10= Concordo totalmente

ESTÁ ASSIMILADA A CONVICÇÃO DE QUE **SITUAÇÕES DE SECA INDUZEM INCREMENTO NO CUSTO DA ÁGUA**

“Porque vai haver mais escassez, arranjar água vai-se tornar mais difícil e automaticamente alguma coisa vai ter que mudar, e vai fazer com que a água seja mais cara.”

AS SITUAÇÕES DE SECA VÃO FAZER AUMENTAR O CUSTO DA ÁGUA

EM
DESACORDO

15,6%

(1 a 5)

PARCIALMENTE
DE ACORDO

19,8%

(6 a 7)

TOTALMENTE
DE ACORDO

64,6%

(8 a 10)

16-24 ANOS	15,7	21,7	62,6
25-34 ANOS	12,2	23,4	31,9
35-44 ANOS	15,6	17,1	67,3
45-54 ANOS	11,2	21,0	67,8
55-64 ANOS	30,1	18,4	51,5
MAIS DE 64 ANOS	29,7	15,6	54,7

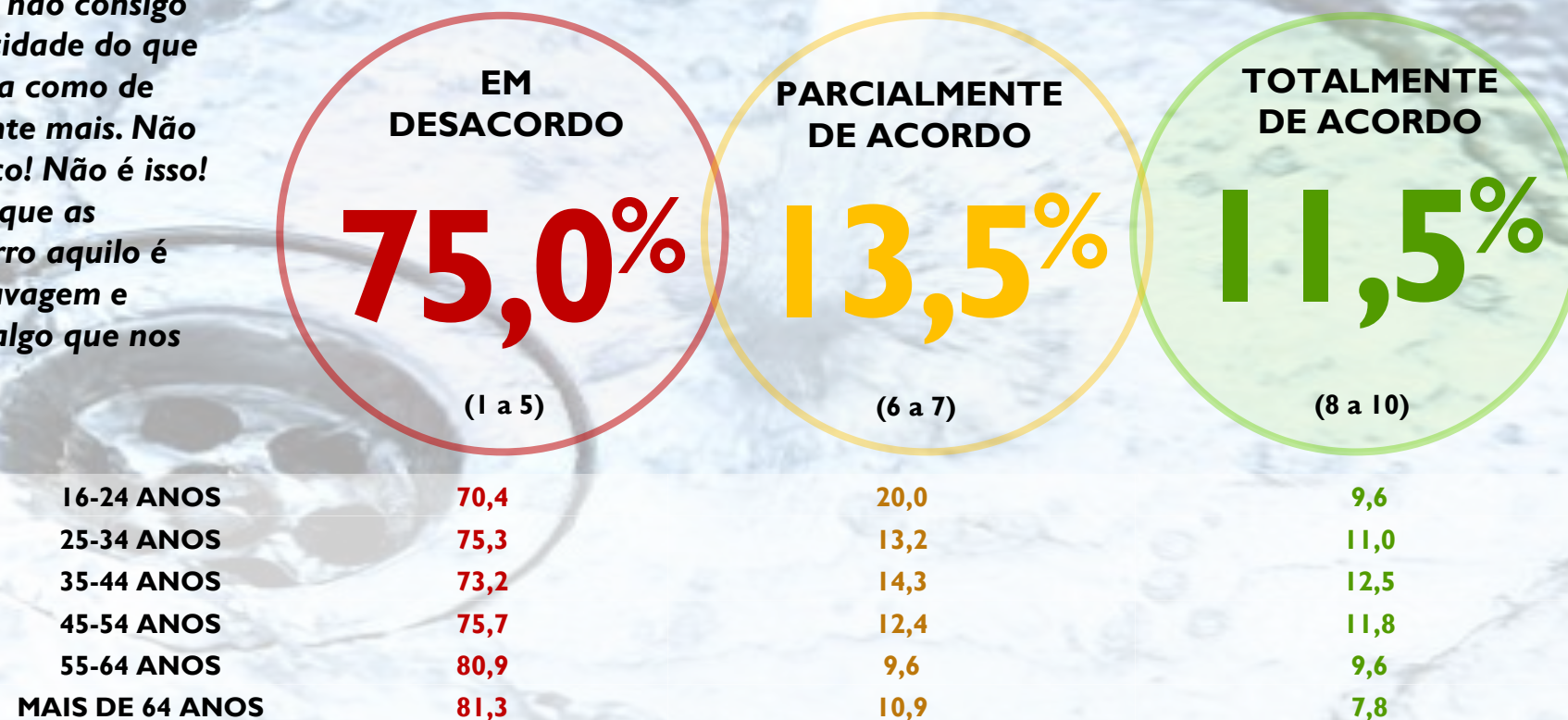
Base: Total de inquiridos (n=1662)

P3. Na lista seguinte seleccione o ponto da escala que melhor corresponde à sua forma de pensar. Escala de 1= Discordo totalmente a 10= Concordo totalmente

OS INQUIRIDOS RECONHECEM QUE O INCREMENTO DE PREÇO ESTIMULA CONSUMO RACIONAL, MAS NÃO ESTÃO DISPONÍVEIS PARA ESSE CENÁRIO

“Porque como são preços baixos nós temos tendência a desvalorizar e a desperdiçar mais. Se fosse tão caro como a eletricidade, eu não consigo medir, mas eu gasto muito mais eletricidade do que água, mas se eu gastasse tanto de água como de eletricidade se calhar pouparia bastante mais. Não estou a dizer para aumentarem o preço! Não é isso! Mas o preço acho que faz muito com que as pessoas, (...) há pessoas ao lavar o carro aquilo é uma alegria, não vão aos centros de lavagem e lavam em casa, e acho que o preço é algo que nos faz desperdiçar muita água.”

A FORMA MAIS EFICAZ PARA ASSEGURAR UTILIZAÇÃO EFICIENTE DA ÁGUA É AUMENTAR O PREÇO



Base: Total de inquiridos (n=1662)

P3. Na lista seguinte selecione o ponto da escala que melhor corresponde à sua forma de pensar. Escala de 1= Discordo totalmente a 10= Concordo totalmente

OS PORTUGUESES CONSIDERAM QUE A ÁGUA CANALIZADA APRESENTA BONS NÍVEIS DE QUALIDADE

“A mim a qualidade da água da rede pública não me preocupa minimamente. A da rede pública é controlada regularmente a toda a hora.”

A QUALIDADE DA ÁGUA CANALIZADA EM PORTUGAL É MUITO BOA

EM
DESACORDO

18,4%

(1 a 5)

PARCIALMENTE
DE ACORDO

22,3%

(6 a 7)

TOTALMENTE
DE ACORDO

59,4%

(8 a 10)

16-24 ANOS	22,6	28,7	48,7
25-34 ANOS	17,0	27,7	31,7
35-44 ANOS	19,4	20,6	60,0
45-54 ANOS	17,8	19,2	63,0
55-64 ANOS	16,9	21,3	61,8
MAIS DE 64 ANOS	15,6	10,9	73,4

22,6

17,0

19,4

17,8

16,9

15,6

28,7

27,7

20,6

19,2

21,3

10,9

48,7

31,7

60,0

63,0

61,8

73,4

Base: Total de inquiridos (n=1662)

P3. Na lista seguinte selecione o ponto da escala que melhor corresponde à sua forma de pensar. Escala de 1= Discordo totalmente a 10= Concordo totalmente

A NOÇÃO DE VALOR MARCA A RELAÇÃO DOS PARTICIPANTES COM A ÁGUA



O VALOR É DIFERENTE DO PREÇO

“O preço é o que uma pessoa paga por uma coisa, o valor é o valor que atribui a isso. O preço é constante a toda a gente e o valor atribuído varia de pessoa para pessoa, mas na água acho que é alto para todos nós”



O VALOR NÃO CORRESPONDE À NECESSIDADE

“Não é o líquido que é menor, é o valor em si. O valor da necessidade é muito alto. O valor do custo é baixo, mas também depende dos sítios”



O VALOR RELACIONA-SE COM A ACESSIBILIDADE

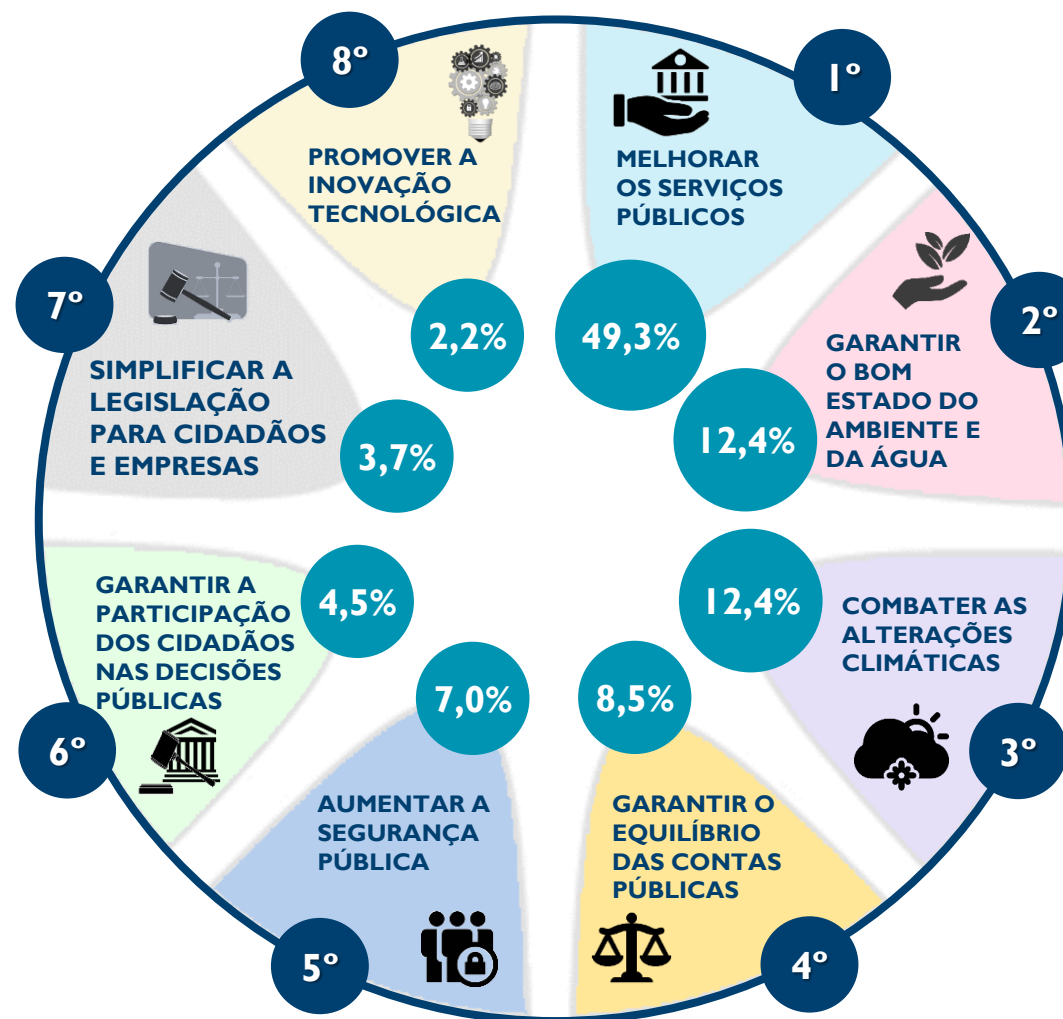
“E acho que hoje em dia há muita gente que não dá valor abrir uma torneira, e com água que se pode beber. Olha na África do Sul já não têm água acessível.”



O VALOR É MINIMIZADO PELA RELAÇÃO OFERTA/ PROCURA

“Apesar de tudo há muita água. Não é como petróleo. O valor que nós atribuímos não pode ser alto porque há muita. Vemos a correr em muitos locais, fontanários, etc. Não temos aquela ideia de ser caro porque é escasso ou inacessível.”

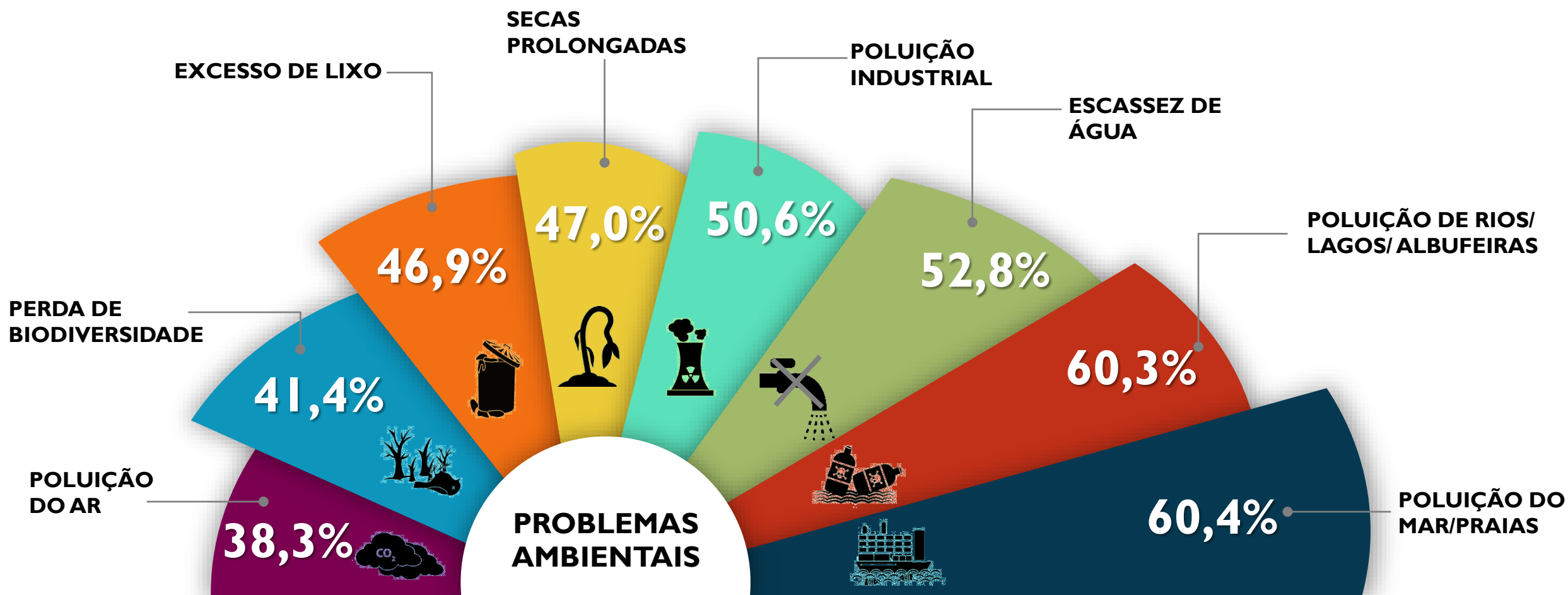
PARA OS INQUIRIDOS, A **GARANTIA DO BOM ESTADO DO AMBIENTE E DA ÁGUA** CONFIGURA A SEGUNDA PRIORIDADE DAS POLITICAS PÚBLICAS



Base: Total de inquiridos (n=1662)

Pl. Ordene as seguintes prioridades de políticas públicas tendo em consideração a importância que lhes atribui: 1º = Mais importante até 8º = Menos importante
% de quem respondeu em 1º = Mais importante

NA PERSPETIVA DOS INQUIRIDOS, A POLUIÇÃO DOS FLUXOS DE ÁGUA E RESPETIVA ESCASSEZ SÃO OS PROBLEMAS AMBIENTAIS MAIS GRAVES DO PAÍS

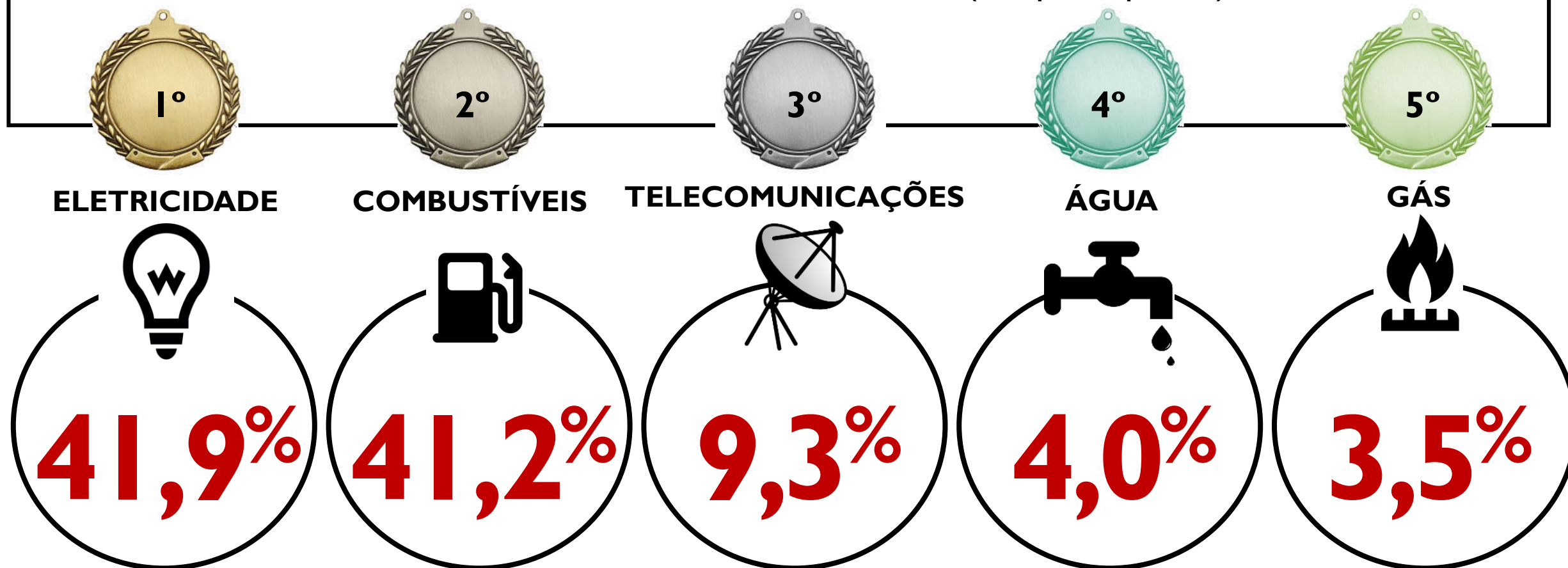


Base: Total de inquiridos (n=1662)

P2. Da seguinte lista de problemas ambientais, escolha quatro que considera como os mais graves no país.

O CUSTO PERCEBIDO COM A ÁGUA NOS GASTOS MENSAIS É MUITO BAIXO

RECURSOS ONDE GASTA MAIS DINHEIRO (% de quem responde 1º)

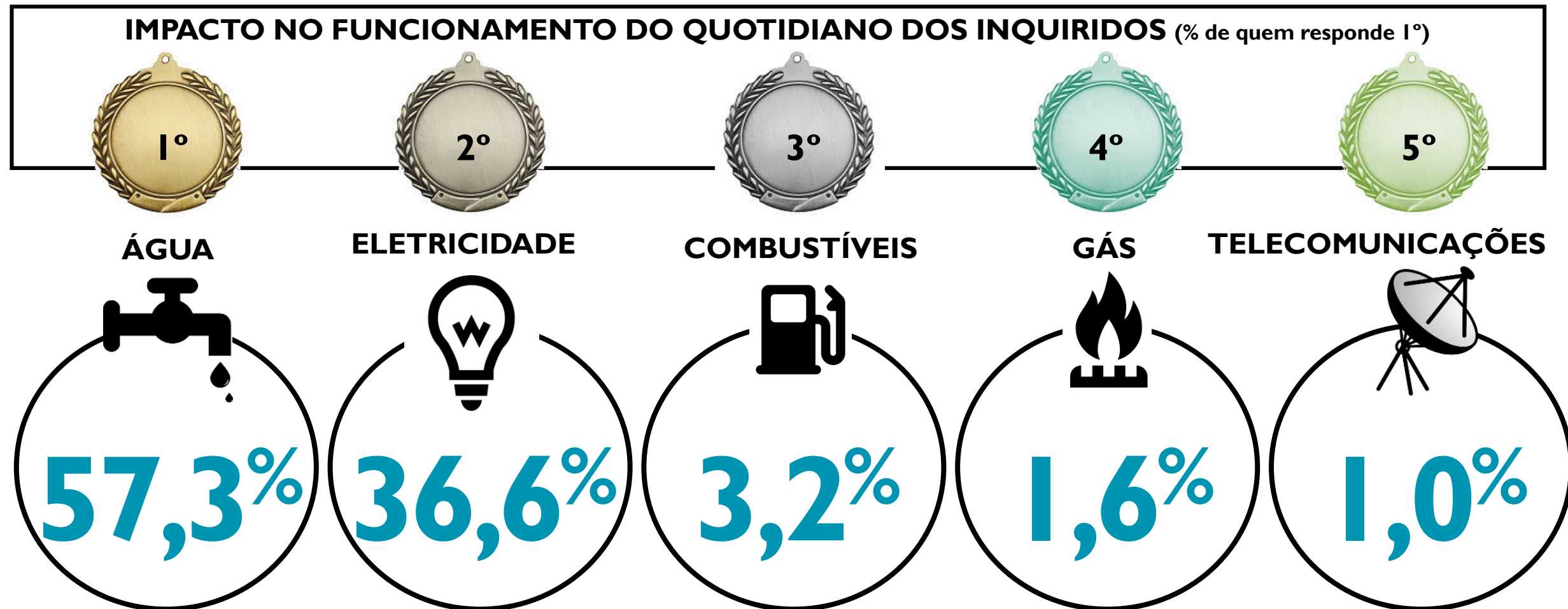


Base: Total de inquiridos (n=1662)

P5. Indique a hierarquia dos seguintes recursos nos gastos mensais do seu agregado

Hierarquize 1º= Recurso onde gasta mais dinheiro até 5º= Recurso onde gasta menos dinheiro

ÁGUA E ELETRICIDADE SÃO OS RECURSOS MAIS ESTRUTURAIS PARA OS INQUIRIDOS



Base: Total de inquiridos (n=1662)

P6. Hierarquize os seguintes recursos tendo em consideração a importância que lhes atribui para o funcionamento adequado do seu quotidiano e estilo de vida.

Hierarquize 1º= Recurso sem o qual não pode viver até 5º= Recurso que apesar de importante consegue viver sem ele

A ÁGUA GANHA POUCA VANTAGEM FACE À ELETRICIDADE ENQUANTO RECURSO PREFERENCIAL

RECURSO PREFERENCIAL CASO TIVESSE QUE PRESCINDIR DOS RESTANTES (% de quem responde 1º)



ÁGUA



44,1%



ELETRICIDADE



40,9%



TELECOMUNICAÇÕES



11,4%



COMBUSTÍVEIS



1,9%



GÁS



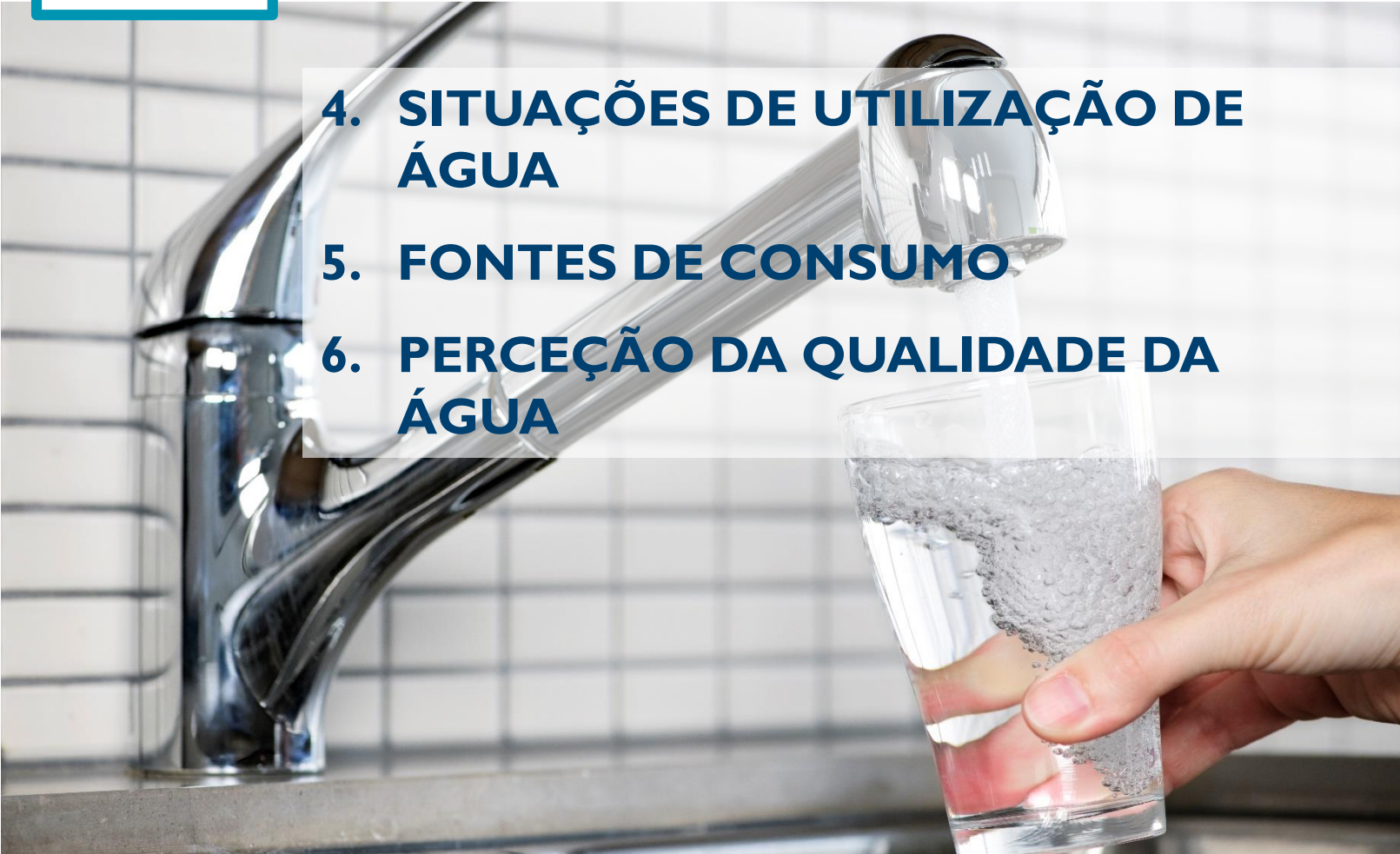
1,1%

Base: Total de inquiridos (n=1662)

P7. Considere que os consumos destes recursos são iguais e têm o mesmo valor monetário. Se só puder pagar um, qual seria,?

B

COMPORTAMENTOS DE UTILIZAÇÃO DE ÁGUA

- 
- 4. SITUAÇÕES DE UTILIZAÇÃO DE ÁGUA
 - 5. FONTES DE CONSUMO
 - 6. PERCEÇÃO DA QUALIDADE DA ÁGUA

4. Situações de Utilização de Água

CONSUMO DOMÉSTICO



98,4%

CONSUMO FORA DE CASA



72,1%

LAVAGEM DE CARROS



46,5%

REGA DE JARDINS



31,3%

AGRICULTURA



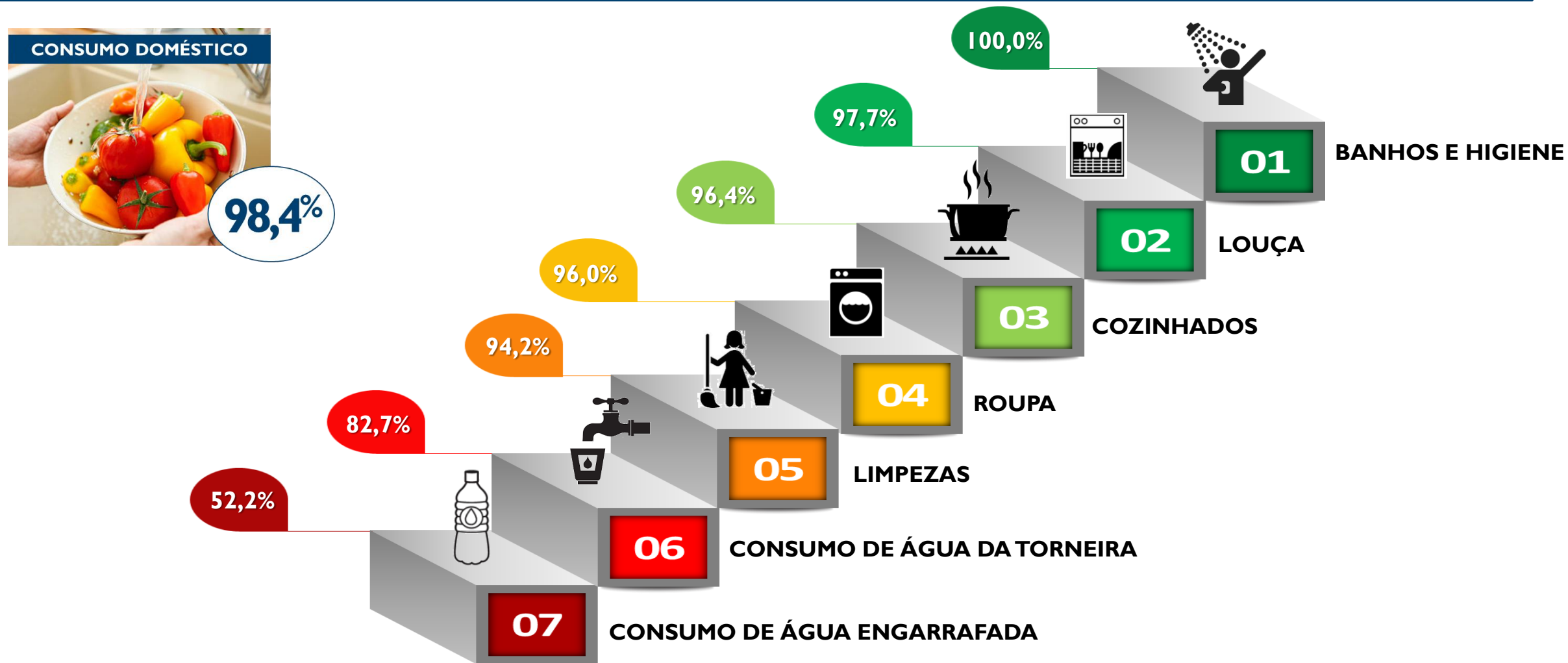
15,4%

ENCHIMENTO DE PISCINAS



6,9%

O CONSUMO DE ÁGUA DA TORNEIRA É SUPERIOR AO CONSUMO DE ÁGUA ENGARRAFADA



AS RAZÕES PREDOMINANTES ENTRE OS 17,3% QUE NÃO CONSOMEM ÁGUA DA TORNEIRA ESTÃO ASSOCIADAS AO “SABOR” E À FALTA DE CONFIANÇA

RAZÕES DE NÃO CONSUMO DE ÁGUA DA TORNEIRA (%)



NÃO GOSTO DO “SABOR”

46,8%



**FALTA DE CONFIANÇA
NA QUALIDADE**

36,1%



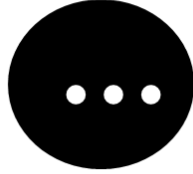
HÁBITO ANTIGO

7,1%



**DEVIDO AO MAU ESTADO DE
CONSERVAÇÃO DAS CANALIZAÇÕES**

5,2%

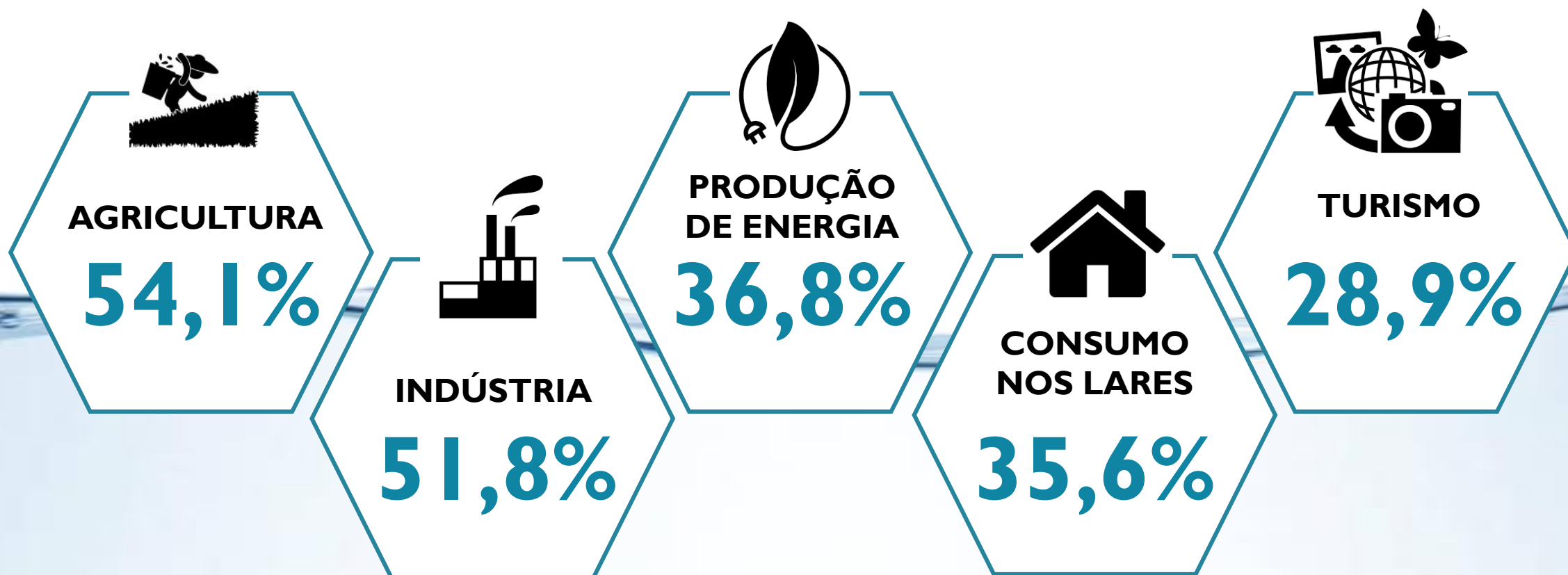


OUTRAS

4,8%

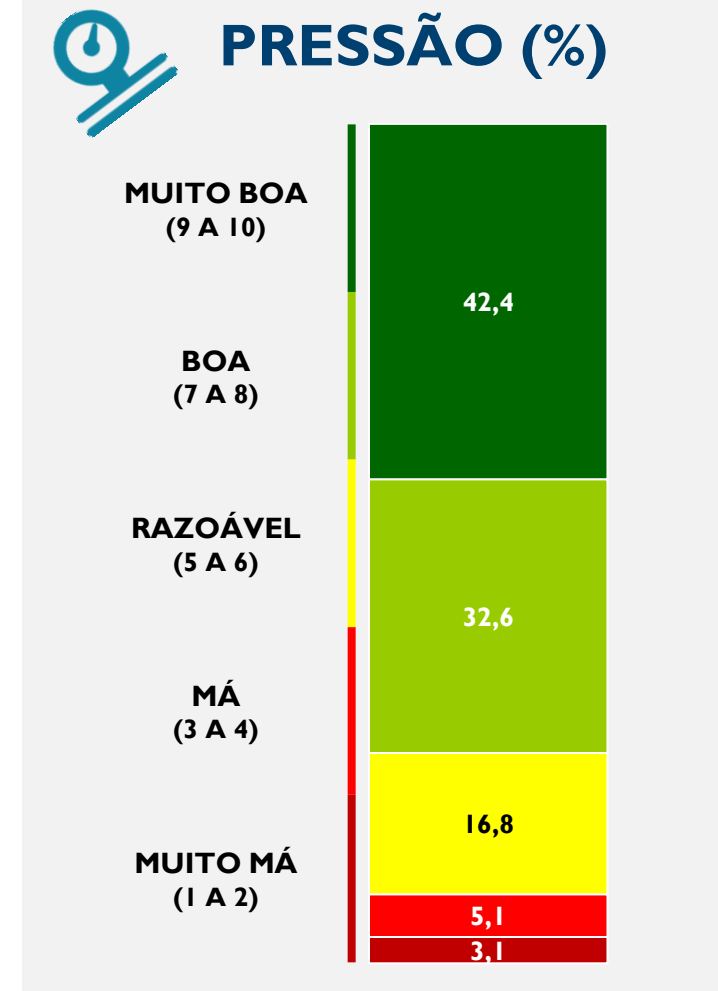
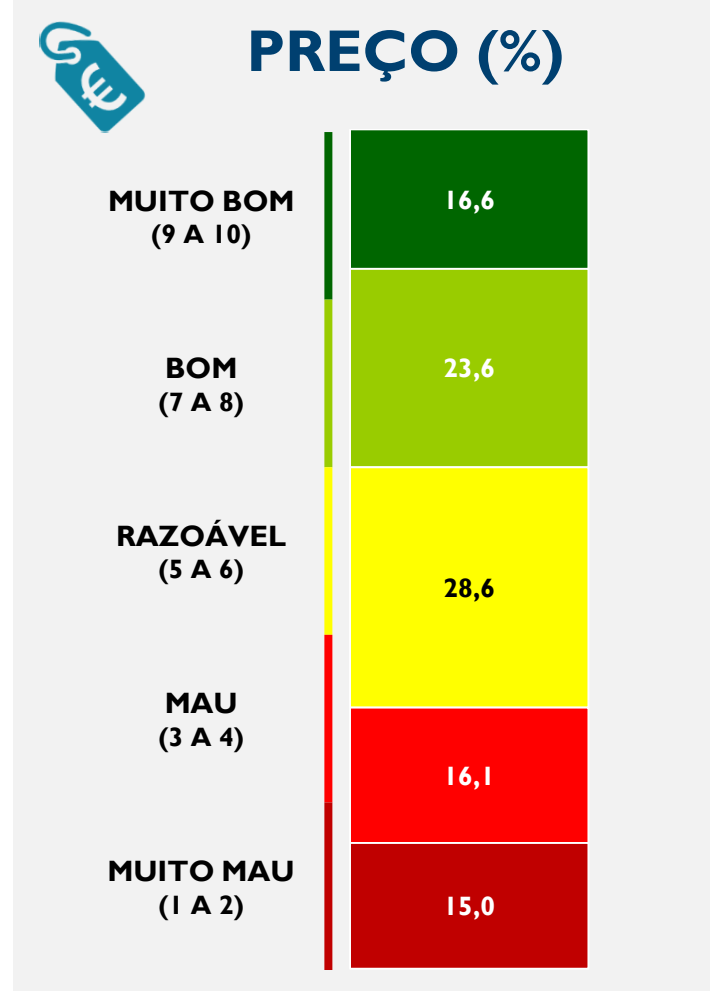
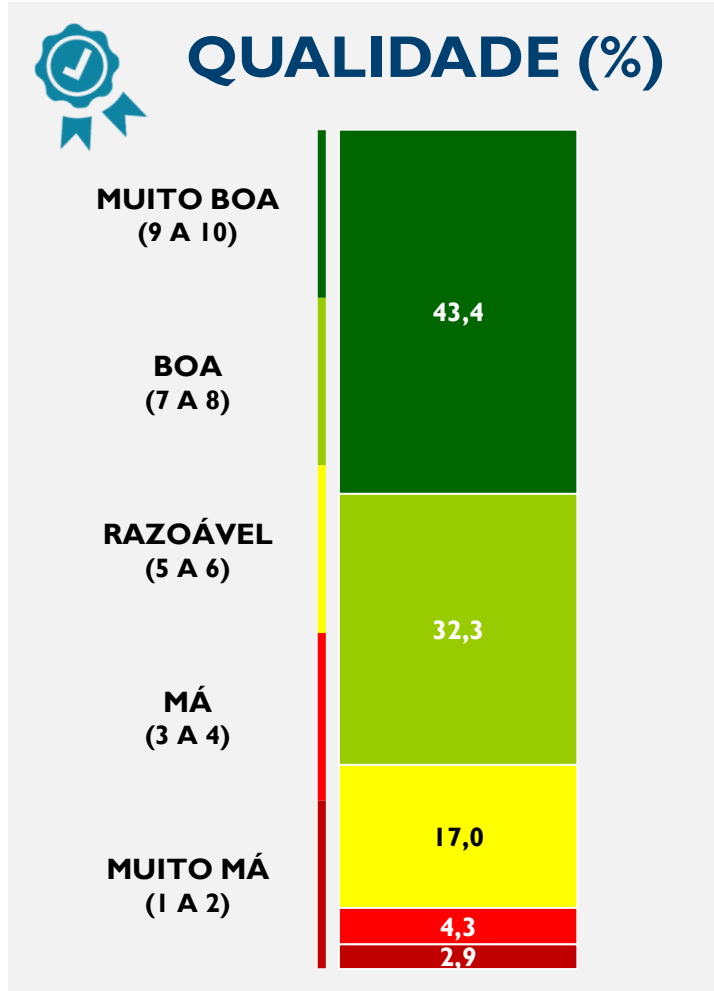
A AGRICULTURA E INDÚSTRIA SÃO CONSIDERADOS COMO OS PRINCIPAIS CONSUMIDORES DE ÁGUA

CONSUMIDORES MAIS IMPACTANTES NA QUANTIDADE DE ÁGUA DISPONÍVEL (% DE QUEM RESPONDE 9 OU 10)



Base: Total de inquiridos (n=1662) P11. Indique o grau de importância que atribui aos seguintes fatores de consumo para influenciar a quantidade de água disponível.
Escala de 1= Nenhuma importância a 10= Muita importância

CONFIRMA-SE A ATRIBUIÇÃO DE BOA AVALIAÇÃO À QUALIDADE E À PRESSÃO DA ÁGUA CONSUMIDA EM CASA.
31,1% REVELAM A PERCEÇÃO DE PREÇO CARO



A POLUIÇÃO E DESCARGAS NOS FLUXOS DE ÁGUA E OS PRODUTOS QUÍMICOS DA AGRICULTURA SÃO OS MOTIVOS QUE MAIS GERAM DETERIORAÇÃO DA QUALIDADE

PRINCIPAIS CONTAMINANTES DA QUALIDADE PERCEBIDA DA ÁGUA (% DE QUEM RESPONDE 9 OU 10)



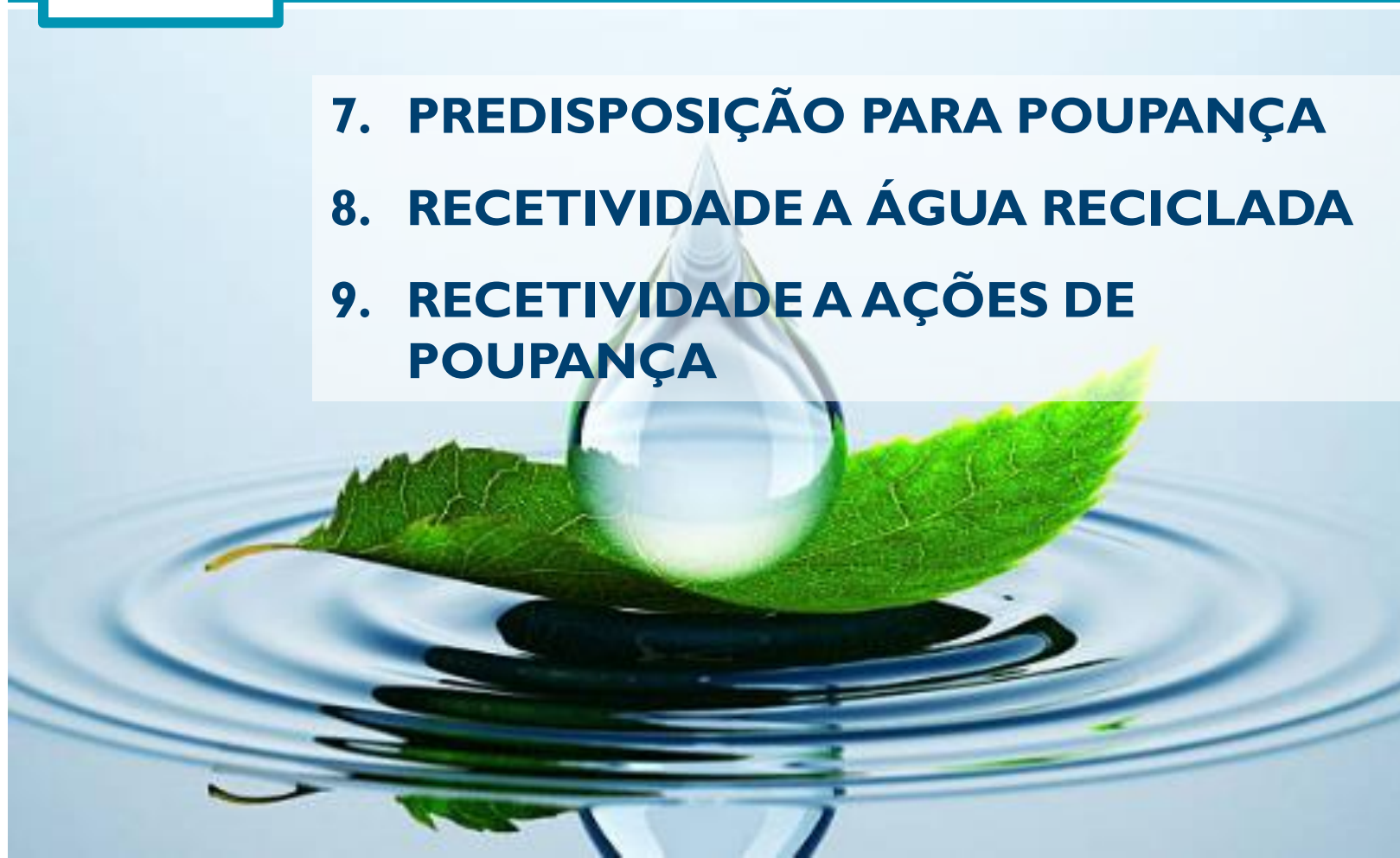
Base: Total de inquiridos (n=1662)

P12. Indique o grau de importância que atribui aos seguintes fatores para influenciar a qualidade da água. Escala de 1= Nenhuma importância a 10= Muita importância

C

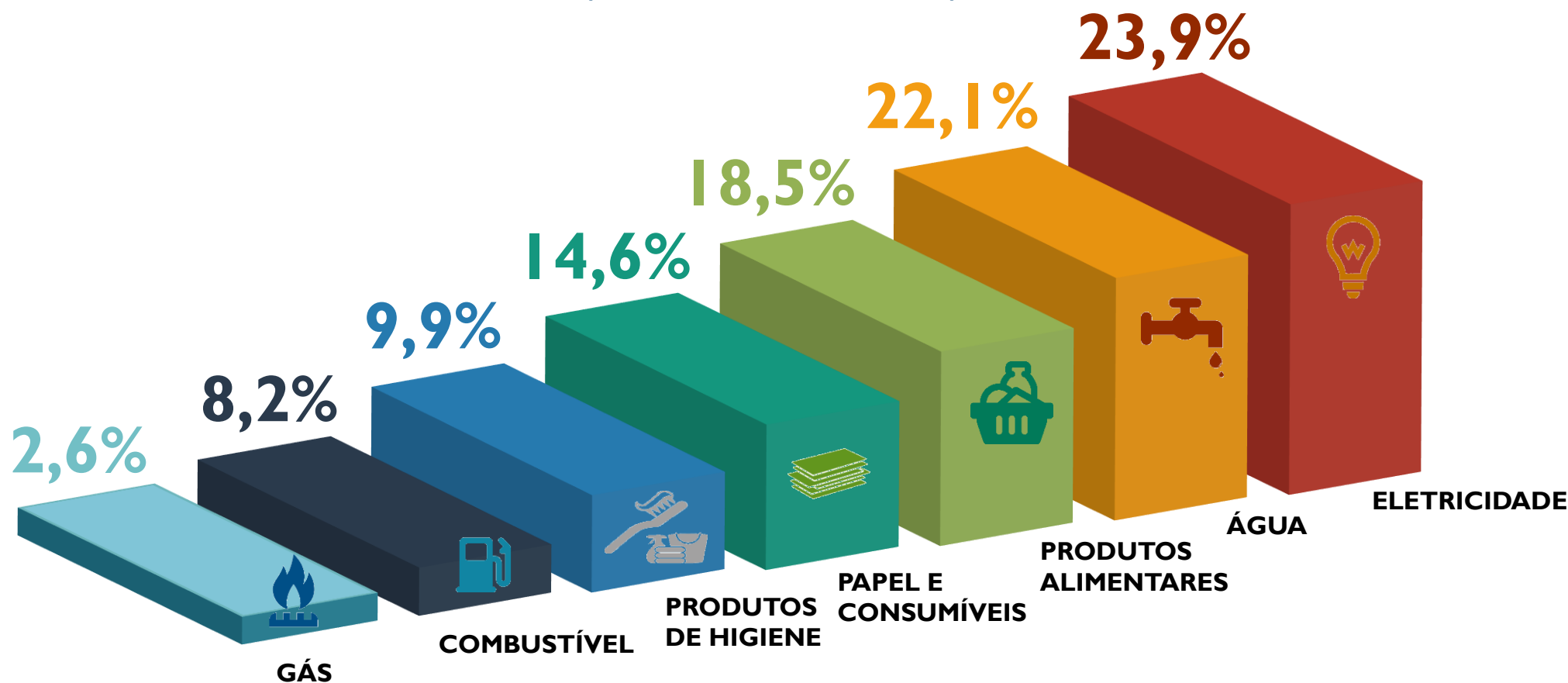
RECETIVIDADE A CAMPANHAS DE SENSIBILIZAÇÃO

- 7. PREDISPOSIÇÃO PARA POUPANÇA**
- 8. RECETIVIDADE A ÁGUA RECICLADA**
- 9. RECETIVIDADE A AÇÕES DE POUPANÇA**



A ÁGUA É O SEGUNDO RECURSO ASSOCIADO A MAIS DESPERDÍCIO

SITUAÇÕES DE DESPERDÍCIO PERCEBIDO NOS LARES (% DE QUEM RESPONDE I)



Base: Total de inquiridos (n=1662) P4. Tendo em consideração o seu agregado familiar, indique em que situações existe mais desperdício, mesmo que seja pouco.
Hierarquize 1º= Recurso onde existe mais desperdício até 7º= Recurso onde existe menos desperdício.

OS INQUIRIDOS REVELAM **BAIXA PROATIVIDADE PARA FAZER REDUÇÃO DE CONSUMO DE ÁGUA**
PARA OBTER POUPANÇA

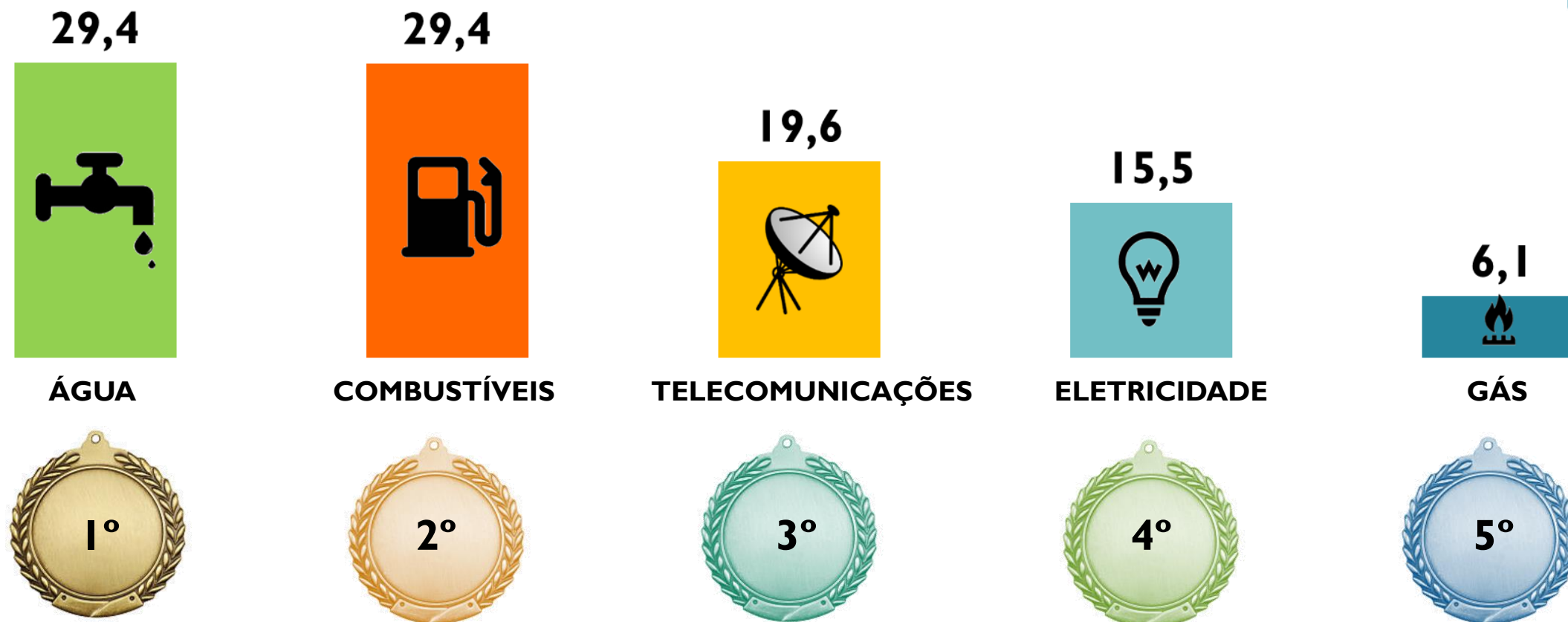


Base: Total de inquiridos (n=1662) P8 Considere que tem que fazer redução de consumo para obter poupança nos gastos mensais. Indique a sua ordem de preferência.

Escala: 1= Recurso onde faria maior redução do consumo 5= Recurso onde faria menor redução do consumo

ÁGUA E COMBUSTÍVEIS SÃO OS RECURSOS MAIS PERMEÁVEIS A REDUÇÃO DE CONSUMO POR MOTIVOS DE SUSTENTABILIDADE

PARA CONTRIBUIR PARA EQUILÍBRIO E SUSTENTABILIDADE AMBIENTAL
(% DE QUEM RESPONDE 1)



Base: Total de inquiridos (n=1662)

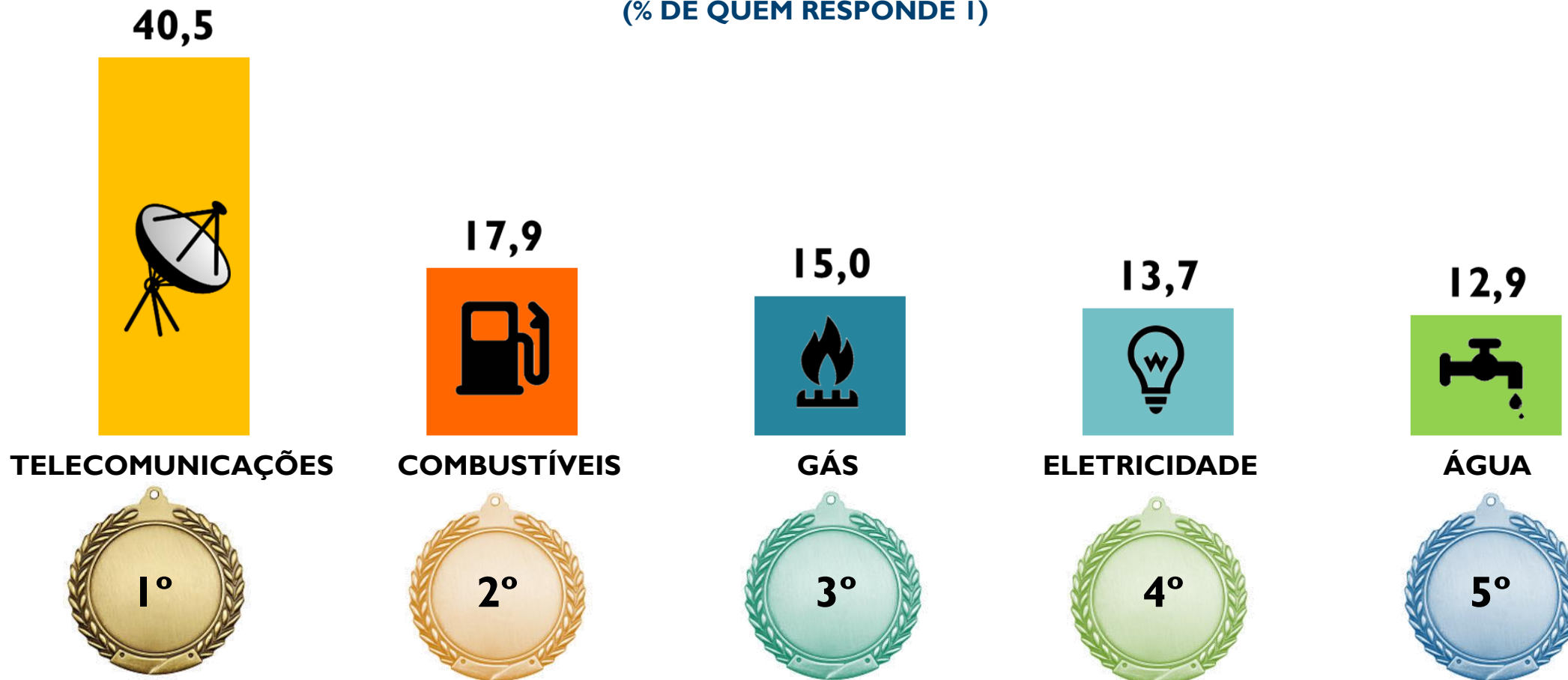
P9. Para contribuir para o equilíbrio e sustentabilidade ambiental, indique, por ordem, a sua disposição para fazer redução de consumo

Escala: 1= Recurso onde faria maior redução do consumo 5= Recurso onde faria menor redução do consumo

OS INQUIRIDOS ASSOCIAM A REDUÇÃO DE CONSUMO DE ÁGUA A DIMINUIÇÃO DE CONFORTO

RECURSOS ONDE A REDUÇÃO **MENOS IMPACTA** O CONFORTO E ESTILO DE VIDA 

(% DE QUEM RESPONDE 1)

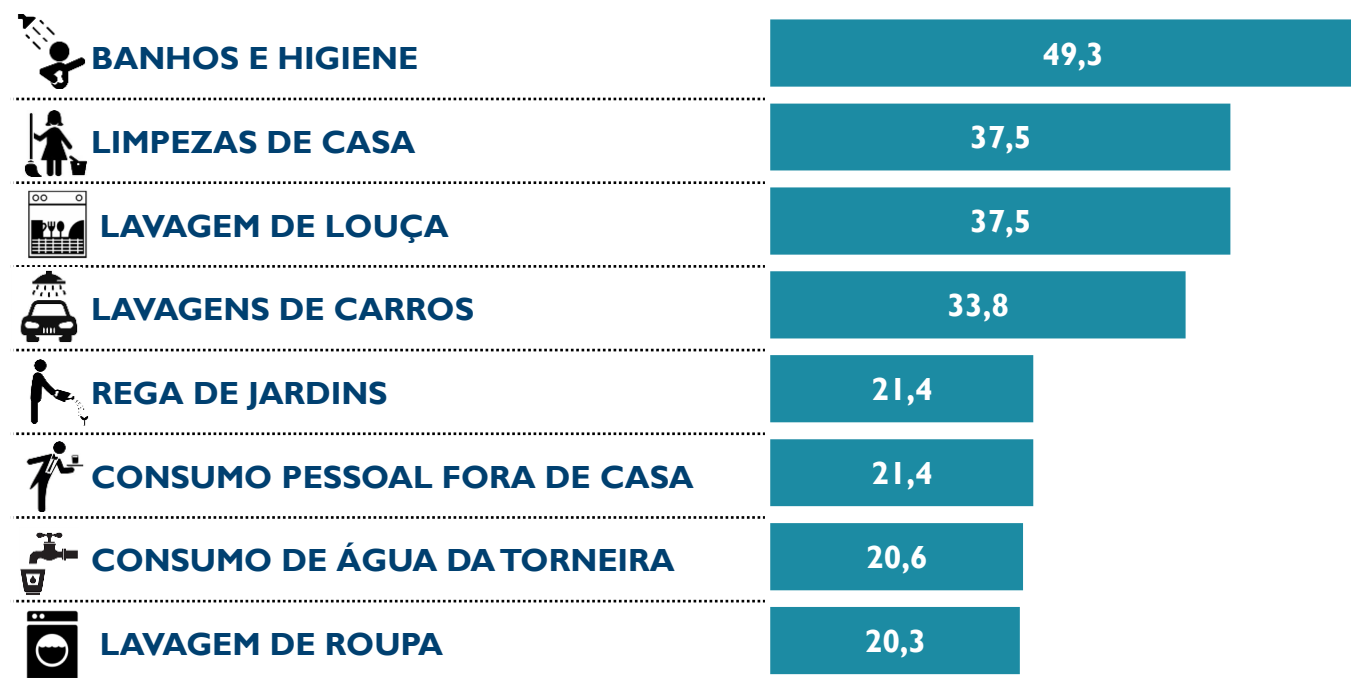


Base: Total de inquiridos (n=1662) P10. Indique a hierarquia dos recursos onde poderá fazer redução de consumo, sem que tal prejudique significativamente o seu conforto e estilo de vida.

Escala: 1= Recurso onde, mesmo reduzindo o consumo, consegue manter nível similar de conforto e estilo de vida; 5= Recurso onde qualquer redução de consumo vai prejudicar o seu conforto e estilo de vida

A POUPANÇA DE ÁGUA PODERÁ SER MAIS FÁCIL NA HIGIENE PESSOAL E DO LAR

SITUAÇÕES DE UTILIZAÇÃO DE ÁGUA ONDE PODERÁ OCORRER POUPANÇA SEM DIMINUIR O CONFORTO(%)



Base: Total de inquiridos (n=1662)

P15. Das situações apresentadas, indique até 3 onde pode fazer poupança de água sem prejudicar significativamente o seu conforto e estilo de vida.

OS INQUIRIDOS REVELAM RECETIVIDADE PARA ADOTAR COMPORTAMENTOS DE REDUÇÃO, MAS É NECESSÁRIO CONTRARIAR A PROPENSÃO PARA COMPORTAMENTOS DE INÉRCIA

**PREDISPOSIÇÃO PARA
ADOTAR PRÁTICAS DE
REDUÇÃO DE
CONSUMO DE ÁGUA
(% 9 A 10)**

**NÃO TER TORNEIRAS A CORRER INTERRUPTAMENTE DURANTE A
EXECUÇÃO DAS ATIVIDADES**

78,6

**DIMINUIR A QUANTIDADE DE ÁGUA POR DESCARGA
DE AUTOCLISMO**

67,6

OTIMIZAR O NÚMERO DE LAVAGENS DE ROUPA / LOUÇA

62,0

REDUZIR O TEMPO DE DURAÇÃO DE BANHOS

56,9

INSTALAR REDUTORES DE CAUDAL NAS TORNEIRAS

55,9

**TROCAR / COMPRAR ELETRODOMÉSTICOS
MENOS CONSUMIDORES DE ÁGUA**

41,0

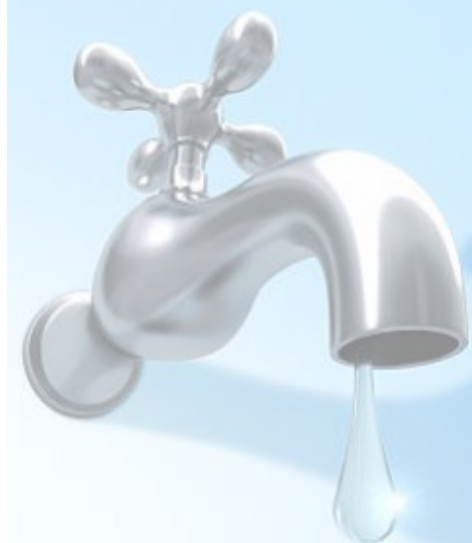
**RESTRINGIR O CONSUMO PESSOAL DE ÁGUA
FORA DE CASA**

32,5

REDUZIR O NÚMERO DE BANHOS

18,4

EXISTE ELEVADA RECETIVIDADE PARA ACEITAÇÃO DE UTILIZAÇÃO DE ÁGUA RECICLADA



PREDISPOSIÇÃO PARA ACEITAR ÁGUA RECICLADA EM SITUAÇÕES DE CONSUMO NÃO HUMANO

EM
DESACORDO

4,2%

(1 a 5)

PARCIALMENTE
DE ACORDO

7,6%

(6 a 7)

TOTALMENTE
DE ACORDO

88,2%

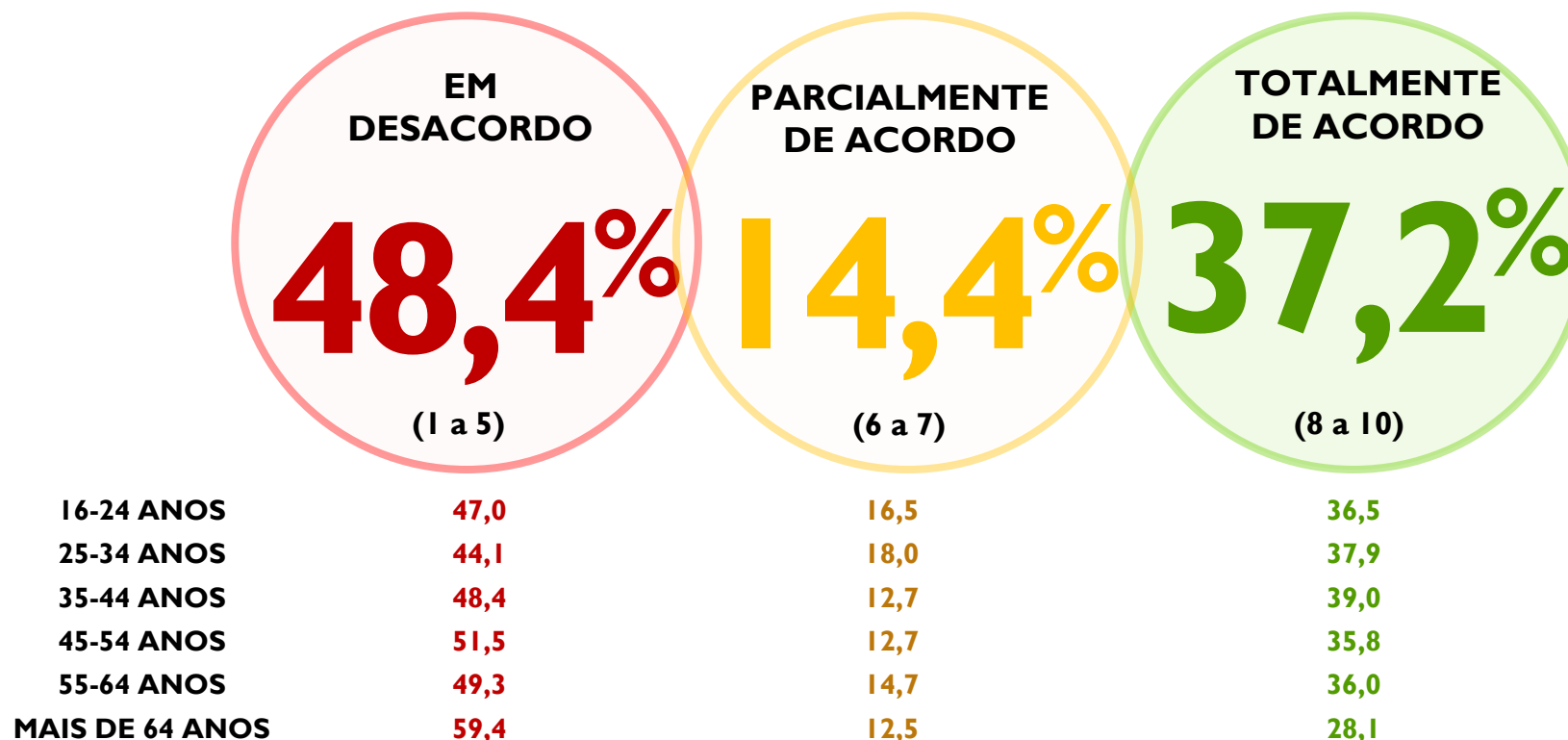
(8 a 10)

16-24 ANOS	5,2	11,3	83,5
25-34 ANOS	5,0	6,7	88,3
35-44 ANOS	3,1	7,1	89,8
45-54 ANOS	4,4	8,0	87,6
55-64 ANOS	4,4	8,8	86,8
MAIS DE 64 ANOS	6,3	6,3	87,5

Base: Total de inquiridos (n=1662) P18. Considere a água da chuva ou as águas residuais devidamente tratadas e possíveis de utilizar em jardins, lavagens de rua, lavagens de carro, etc., sem afetar a saúde humana. Está disposto a aceitar água reciclada nestas condições? Escala de 1= Nada disposto a 10= Totalmente disposto

METADE DOS INQUIRIDOS MANIFESTA **PREDISPOSIÇÃO GENÉRICA PARA SUPORTAR TAXA** QUE PERMITA FINANCIAR O TRATAMENTO DE ÁGUA RECICLADA

PREDISPOSIÇÃO PARA ACEITAR TAXA PARA FINANCIAR O TRATAMENTO DE ÁGUA RECICLADA



Base: Total de inquiridos (n=1662)

PI9. Considere a existência de uma taxa para utilizar água reciclada em jardins, ruas, etc. como reage? Escala de 1= Nada disponível para aceitar a 10= Totalmente disponível para aceitar

OS INQUIRIDOS ATRIBUEM ÀS **CAMPANHAS DE SENSIBILIZAÇÃO** E À **OBTENÇÃO DE RECOMPENSAS** O **EFEITO MAIS DETONADOR** DE COMPORTAMENTOS DE POUPANÇA

**AÇÕES QUE MAIS
PODEM IMPACTAR OS
COMPORTAMENTOS
DE POUPANÇA E
VALORIZAÇÃO DA
ÁGUA**

CAMPANHAS DE SENSIBILIZAÇÃO

58,7

CONSTATAÇÃO DE RECOMPENSAS
PELA POUPANÇA

54,3

CONSTATAR ESFORÇOS DE POUPANÇA ENTRE
AS ENTIDADES PÚBLICAS

45,8

FALTA EFETIVA DE ÁGUA

38,4

CONSTATAR ESFORÇOS DE POUPANÇA NAS
ATIVIDADES ECONÓMICAS

31,8

AUMENTO DO PREÇO DA ÁGUA

23,8

AUMENTO DO CICLO
DE SECAS PROLONGADAS

22,2

AUMENTO DA FREQUÊNCIA
DE CICLOS DE RACIONAMENTO

14,1

DETERIORAÇÃO DA QUALIDADE
DA ÁGUA

10,8

IDADE

16-24
ANOS

25-34
ANOS

35-44
ANOS

45-54
ANOS

55-64
ANOS

MAIS DE
64 ANOS

49,6

51,6

59,2

62,7

66,2

78,1

55,7

55,4

56,4

53,6

45,6

46,9

37,4

47,6

44,9

43,8

52,2

54,7

35,7

39,2

37,3

40,8

38,2

37,5

33,9

30,7

33,9

29,0

32,4

28,1

24,3

27,4

23,8

22,5

20,6

14,1

21,7

22,7

19,7

24,9

25,7

21,9

25,2

11,7

16,1

12,7

8,8

9,4

16,5

13,7

8,6

10,1

10,3

9,4

OS ENTREVISTADOS APRESENTAM 6 **SUGESTÕES PARA INCREMENTAR A EFICÁCIA** DAS CAMPANHAS DE POUPANÇA DE ÁGUA

SUGESTÕES DOS ENTREVISTADOS PARA **INCREMENTAR EFICÁCIA DAS CAMPANHAS**

RELEMBRAR CASOS PASSADOS DE DIFICULDADE GERADAS POR ESCASSEZ DE ÁGUA

COMUNICAR DICAS SOBRE MODOS DE POUPANÇA

MENSAGENS QUE TRANSMITAM SERIEDADE

EVIDENCIAR AS CONSEQUÊNCIAS DA ESCASSEZ DE ÁGUA NO MEIO AMBIENTE

INCORPORAR LAIVOS DE HUMOR NAS CAMPANHAS

RECETIVIDADE A UTILIZAÇÃO DE CELEBRIDADES CREDÍVEIS PARA VEICULAÇÃO DE MENSAGENS

OS INQUIRIDOS APRESENTAM 5 SUGESTÕES DE DICAS PARA ESTIMULAR POUPANÇA DE ÁGUA

SUGESTÕES DOS ENTREVISTADOS PARA DICAS DE POUPANÇA

SUGERIR UTILIZAÇÃO DE MÁQUINAS EM DETRIMENTO DE LAVAGENS MANUAIS

SUGERIR COLOCAÇÃO DE LIMITADORES DE CAUDAL NAS TORNEIRAS

PASSAR A INCLUIR NA FATURA O CONSUMO DE ÁGUA EM LITROS

SUGERIR UTILIZAÇÃO DE AUTOCLISMOS COM DOIS TIPOS DE DESCARGAS

SUGERIR REAPROVEITAMENTO DA ÁGUA DO BANHO PARA OS AUTOCLISMOS

OS ENTREVISTADOS APRESENTAM 4 SUGESTÕES A IMPLEMENTAR PELAS ENTIDADES INSTITUCIONAIS

SUGESTÕES DOS ENTREVISTADOS PARA **AÇÕES A IMPLEMENTAR PELAS ENTIDADES INSTITUCIONAIS**

REAPROVEITAR ÁGUA DA CHUVA PARA REGA DE ESPAÇOS PÚBLICOS

CRIAR APP PARA ALERTA DE CONSUMOS NO TELEMÓVEL

RECOMPENSAR QUEM FAZ POUPANÇA DE CONSUMO

APOSTAR NA SENSIBILIZAÇÃO DESDE A INFÂNCIA

**RESULTADOS
OBTIDOS**



CONCLUSÕES

1.

A ÁGUA INTEGRA O LEQUE DE PREOCUPAÇÕES DOS INQUIRIDOS, MAS ESTES REVELAM **DISSONÂNCIA ENTRE AS ATITUDES E OS COMPORTAMENTOS**.

2.

EXISTE **FORTE DIFERENCIAÇÃO ENTRE O VALOR PERCEBIDO DA ÁGUA E O VALOR MONETÁRIO** ATRIBUÍDO.

3.

A ÁGUA É CONSIDERADO COMO O **RECURSO MAIS ESTRUTURAL NA VIVÊNCIA HUMANA E COM ACESSO MAIS DEMOCRÁTICO**.

4.

A MENOR VALORIZAÇÃO MONETÁRIA É RESULTANTE DO **CARÁTER “INESGOTÁVEL” QUE AINDA LHE ATRIBUÍDO E DA FACILIDADE DE ACESSO**.

5.

NÃO OBSTANTE, **A PERCEÇÃO DE ESCASSEZ JÁ É CONSTATÁVEL**, SENDO SUPORTÁVEL A HIPÓTESE DE TENDÊNCIA CRESCENTE DESTA PERCEÇÃO

6.

EXISTE PREDISPOSIÇÃO PARA ADOÇÃO DE COMPORTAMENTOS DE CONSUMO RACIONAL DE ÁGUA, MAS TAL IMPLICA **SENSIBILIZAÇÃO PARA SUSTENTABILIDADE AMBIENTAL E REDUZIDO IMPACTO NO CONFORTO E ESTILO DE VIDA.**

7.

OS INQUIRIDOS RECONHECEM A EXISTÊNCIA DE SITUAÇÕES DE DESPERDÍCIO NO CONSUMO DE ÁGUA, MAS **TAL NÃO GERA ESTÍMULOS DE CONTENÇÃO**, SOBRETUDO POR EFEITO DA JÁ REFERIDA MENOR VALORIZAÇÃO MONETÁRIA.

8.

OS INQUIRIDOS POSSUEM **ELEVADOS REFERENCIAIS QUALITATIVOS FACE À ÁGUA CANALIZADA**. A PROGRESSIVA DIFUSÃO DAS PERCEÇÕES DE ESCASSEZ ESTÁ A CONTRIBUIR PARA **ACEITAÇÃO RELEVANTE DE UTILIZAÇÃO DE ÁGUA RECICLADA**, EM CONSUMO NÃO HUMANO.

9.

AS **CAMPANHAS DE SENSIBILIZAÇÃO E A OBTENÇÃO DE RECOMPENSAS** SÃO AS AÇÕES MAIS INDUTORAS DE COMPORTAMENTOS DE CONSUMO RACIONAL DE ÁGUA.

10.

AINDA QUE RECONHECENDO **EFEITO RELEVANTE AO ACRÉSCIMO DO PREÇO** COMO MECANISMO DE RACIONALIZAÇÃO DE CONSUMO, OS INQUIRIDOS MANIFESTAM **BAIXA PREDISPOSIÇÃO PARA TAL.**